

ГЕНДЕРНЫЕ ИССЛЕДОВАНИЯ

DOI: 10.15838/sa.2021.3.30.3

УДК 316.4; 330.43; 343.9 | ББК 60.56

© Терехов А.М., Виноградова А.А., Невская Д.А., Новожилова А.А.

РОЛЬ СОЦИАЛЬНЫХ ИНСТИТУТОВ В РЕГУЛИРОВАНИИ ЖЕНСКОЙ ПРЕСТУПНОСТИ



АНДРЕЙ МИХАЙЛОВИЧ ТЕРЕХОВ

ПФ ФГБОУВО «РГУП»

г. Нижний Новгород, Российская Федерация

e-mail: terehoff.t@yandex.ru

ORCID: [0000-0002-2356-4533](https://orcid.org/0000-0002-2356-4533); ResearcherID: [E-1577-2017](https://orcid.org/E-1577-2017)



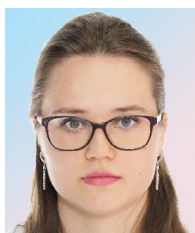
АНАСТАСИЯ АНДРЕЕВНА ВИНОГРАДОВА

ПФ ФГБОУВО «РГУП»

г. Нижний Новгород, Российская Федерация

e-mail: nnastya_vinogradova@rambler.ru

ORCID: [0000-0002-0582-1743](https://orcid.org/0000-0002-0582-1743); ResearcherID: [AAI-7010-2021](https://orcid.org/AAI-7010-2021)



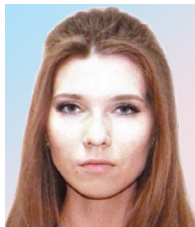
ДАРЬЯ АНДРЕЕВНА НЕВСКАЯ

ПФ ФГБОУВО «РГУП»

г. Нижний Новгород, Российская Федерация

e-mail: nevs kayadasha@mail.ru

ORCID: [0000-0001-7447-7707](https://orcid.org/0000-0001-7447-7707); ResearcherID: [AAI-7004-2021](https://orcid.org/AAI-7004-2021)



АНАСТАСИЯ АЛЕКСЕЕВНА НОВОЖИЛОВА

ПФ ФГБОУВО «РГУП»

г. Нижний Новгород, Российская Федерация

e-mail: a.nowozhilowa@yandex.ru

ORCID: [0000-0002-2465-3343](https://orcid.org/0000-0002-2465-3343); ResearcherID: [AAI-7012-2021](https://orcid.org/AAI-7012-2021)

В статье рассмотрено значение следующих социальных институтов в системе предупреждения женской преступности: семьи и материнства, здравоохранения, культуры, права, религии, образования, экономических институтов. В процессе исследования задействованы различные научные методы, применение которых позволило выявить существенные проблемы, тенден-

ции и перспективы в вопросах контроля над преступностью, а также обозначить направления деятельности государственных органов по борьбе с ней. В теоретической части кратко описаны мнения отечественных и зарубежных авторов относительно влияния различных социальных факторов на состояние преступности. В практической части: обозначены статистические показатели, отражающие состояние общественных институтов, рассмотрен анализ динамики женской преступности и судимости, построена и протестирована линейная модель множественной регрессии, характеризующая женскую преступность, и интерпретированы ее результаты, дан среднесрочный прогноз. Анализ динамики показал положительную тенденцию к снижению уровня женской преступности, наблюдаемую в исследуемом периоде. Корреляционный анализ свидетельствует о наличии статистических связей объемов регистрируемой женской преступности с факторами, характеризующими состояние социальных институтов. На его основе обозначены направления государственной социальной и экономической политики, связанные с предупреждением женской преступности. Полученное уравнение множественной регрессии характеризует взаимосвязанное воздействие социальных институтов на женскую преступность, а уравнение авторегрессии позволяет осуществить ее прогноз. В рамках предложенной многофакторной модели взаимосвязанное влияние на женскую преступность показали следующие социальные институты: семьи и материнства, здравоохранения, права, экономические. Высказано предположение о том, что наиболее оптимальным способом прогнозирования женской преступности является использование метода эконометрического моделирования. Авторы пришли к выводу о значимости всех рассматриваемых социальных институтов в системе предупреждения женской преступности.

Женская преступность, социальные институты, модель преступности, динамика женской преступности, детерминанты женской преступности, статистический анализ преступности.

Введение

Благополучие общества зависит от уровня развития социальных институтов. Многими отечественными и зарубежными учеными доказано влияние отдельных факторов, характеризующих социальное положение, на объемы распространенности противоправных действий среди населения, в том числе в разрезе качественных и количественных признаков, определяющих пол и возраст правонарушителей с учетом пространственно-временных характеристик (К.А. Демина, Е.А. Кранзеева, Е.В. Пчелкина, К.С. Сапегина, М. Bradley, М. Handley, С.Т. Harris, E. Krulichová, Z. Podaná, S. Worden и др.). При этом вопросам комплексного влияния факторов, связанных с состоянием социальной сферы, на женскую преступность, по нашему мнению, уделено недостаточное внимание. При малом удельном весе в общей структуре преступности женская преступность продолжительное время не рассматривалась как самостоятельная проблема, требующая изучения.

Значительные трансформации, произошедшие в экономической, социальной, политической и других сферах жизнедеятельности общества отразились на его социально-нравственном состоянии, структуре и динамике женской преступности [1]. Увеличение ее объемов обусловлено пересмотром роли женщин в системе производственных отношений, переориентацией семейных ценностей и обязанностей, социально-психологическими факторами [2]. В связи с этим особое внимание государственных органов должно быть обращено на решение проблем женской преступности, поскольку именно от женщин во многом зависит «качество» будущего поколения, его воспроизводство, воспитание и передача социально-культурных образцов [1].

Цель исследования состоит в выявлении и обосновании взаимосвязанного влияния социальных институтов (в виде системы выбранных нами статистических показателей,

выведенной в уравнение регрессии) на состояние женской преступности в РФ.

Задачи исследования:

- используя анализ научной литературы, определить перечень социальных институтов, оказывающих наиболее значимое влияние на состояние женской преступности в РФ;
- выделить статистические показатели (факторы) баз данных статистических органов, характеризующие состояние социальных институтов;
- выразить взаимосвязанное влияние социальных институтов (в виде перечня факторов) на женскую преступность через уравнение множественной регрессии;
- построить авторегрессионную модель женской преступности, которая может быть использована для прогнозирования криминальной обстановки.

Изучение этих вопросов позволит определить эффективные методы и инструменты регулирования социальной сферы, применение которых в практической деятельности государственных органов будет способствовать не только снижению уровня преступности и судимости, но и оптимизации значимых показателей, характеризующих состояние общества в целом (рождаемость, разводимость, духовность, культура и т. д.).

Материалы и методы

В процессе исследования задействованы следующие научные методы: анализ, синтез, логический метод, моделирование, обобщение. На основе анализа литературы выявлены зависимости между состоянием социальных институтов и уровнем женской преступности: институт семьи и материнства, институт образования, институт здравоохранения, институт культуры, институт права, институт религии, экономические институты. С помощью метода обобщения обозначена система статистических показателей, которые говорят об уровне развития социальных институтов. Метод моделирования позволил построить и протестировать линейную модель множественной регрессии, характеризующую женскую преступность, включающую факторы, отражающие состоя-

ние социальных институтов, дать прогноз. Качество моделей подтверждается тестами Стьюдента, Фишера, на нелинейность (квадраты, логарифмы), на нормальное распределение ошибок, на ARCH-процессы, Вайта на гетероскедастичность, мультиколлинеарность, RESET-тестом, LM-тестом на автокорреляцию. При построении моделей использованы абсолютные и относительные показатели. В работе также проведен краткий анализ статистических показателей, характеризующих динамику женской преступности и судимости. В качестве информационной базы исследования выступили данные Росстата, Евростата, Статистического отдела ООН, Судебного департамента при ВС РФ, Министерства юстиции РФ за 1998–2020 гг., нормативные правовые и справочные документы.

Анализ литературы

Проведем краткий анализ источников научной литературы по вопросам значимости социальных институтов как инструментов, сдерживающих женскую преступность.

1. *Институт семьи и материнства*. Семья как социальный институт может рассматриваться с нескольких точек зрения. Во-первых, семья, в которой воспитывается человек, во-вторых, семья, которую человек создает сам. Семья, в которой воспитывается человек, в контексте изучаемого вопроса имеет первостепенное значение. На законопослушность личности влияет как материальное состояние семьи, так и внутренний климат в ней. Для профилактики женской преступности необходимо повысить объемы и качество мероприятий по оказанию психологической, финансовой поддержки семей, в том числе посредством реализации комплексных социальных стратегий и программ. Так, например, во многих экономически развитых странах материальная поддержка беременных и матерей является одним из обязательных элементов системы социального обеспечения. Основная цель таких программ – помощь молодым семьям в улучшении условий жизни, обеспечении достойного будущего детям [3].

Произошедшие за последнее двадцатилетие структурные изменения в российском обществе привели к кризису института брака и семьи. Так, увеличились: среднестатистический возраст вступления в брак, доля граждан, свободных от семейных отношений, доля семей, «свободных от детей», возраст рождения женщиной первого ребенка (26–35 лет) [4]. Данная проблема обусловлена переориентацией ценностей. Произошел уход от семейных ценностей в сторону повышения материального благополучия, что способствовало «деформации» культурно-нравственных устоев. Экономический кризис 1990-х гг. привел к сокращению длительных социальных проектов, в результате выросла преступность [5]. В этом ключе развитие института семьи и материнства, всестороннюю материальную поддержку малообеспеченных семей следует рассматривать в качестве эффективного инструмента снижения женской преступности. В контексте данного блока отметим результаты исследований некоторых зарубежных авторов.

Так, в качестве фактора, увеличивающего риски совершения правонарушений, указывается «доля неполных семей» [6]. Рассмотрены вопросы влияния стиля воспитания на формирование страха перед преступностью у девочек и мальчиков подросткового возраста [7]. Установлено, что на формирование негативного отношения к преступности оказывают влияние родительская привязанность, родительский надзор и родительская поддержка подростков, основанная на гендерных различиях. Результаты исследований показали, что более сильный родительский надзор и более низкий уровень родительской поддержки автономии подростков приводят к формированию негативного отношения к преступности. Кроме того, обнаружен гендерно-специфический эффект родительской привязанности, который несколько снижает страх перед преступлением у мальчиков и усиливает его у девочек.

2. *Институт культуры* охватывает все сферы жизнедеятельности человека и оказывает влияние на состояние преступности [4].

В современном мире культура, играя позитивную роль в формировании правосознания у женщин, может выступать и в качестве криминогенного фактора. Так, например, исламская культура отрицает потребности в алкоголе и наркотиках, криминальная же субкультура зачастую формирует к ним положительное отношение. Отдельные культуры не приемлют насилие, в криминальных субкультурах насилие может возводиться в ранг заслуг. В православной христианской культуре бедность вызывает сочувствие, а богатство изначально считалось порочным. Для протестантов богатство является символом близости к богу. Задача государства состоит в поддержании и пропаганде традиционных и общепризнанных ценностей, которые формируют у граждан терпимость и чувство эстетики, снижают риски проявления девиантного и криминального поведения.

3. *Институт образования.* Качество образования, его распространенность на все слои населения оказывают определенное влияние на уровень преступности. Повышение общей грамотности (в т. ч. правовой) способствует принятию гражданами правовых норм и правил поведения, установленных законом, пониманию неотвратимости наказания за совершение противоправного деяния. Рассмотрим подробнее различные зависимости объемов регистрируемой преступности от фактора «образование».

Так, в [8] проанализированы корреляционные связи уровня образования и преступности. Автор обращает внимание на то, что уровень и качество образования показывают обратную статистическую связь с объемом совершаемых насильственных преступлений, а также преступлений против собственности. Установлено, что посещение обучающимися образовательных учреждений способствует снижению общего количества совершаемых преступлений против собственности, а факты судимости в позднем подростковом возрасте напрямую отражаются на качестве и уровне образования осужденных. В исследовании [9] рассматривается роль качественного образования

в функционировании системы правосудия. В работе проанализированы панельные данные, характеризующие влияние сложившейся системы образования на преступность по 21 стране за период 1990–2015 гг. Результаты анализа показали связь между наличием статей в научных журналах, количеством заявок на гранты, изменением благосостояния граждан и объемом преступности. Согласно исследованию, увеличение расходов на НИОКР оказывает незначительное влияние на показатели преступности.

Проанализировав статистику уровня образования женщин-преступниц, можно прийти к выводу, что она в целом схожа со статистикой по мужчинам-преступникам. Согласно данным 2017 года по РФ, у 35% женщин-преступниц имелось начальное и основное общее образование, у 19% – среднее (полное) образование, у 33% – среднее профессиональное образование, у 13% – высшее образование [2].

4. Институт здравоохранения. Качество организации системы здравоохранения, несомненно, оказывает влияние на состояние женской преступности. Показателями качества в данном аспекте могут выступать своевременное выявление больных психическими расстройствами, наркоманией, алкоголизмом; оперативная постановка их на диспансерный учет; доступность лечения (наличие мест в больницах, обеспечение больных необходимыми лекарственными препаратами); обеспеченность лечебных учреждений медицинским персоналом и т. д.

Так, одной из отличительных особенностей формирования преступного поведения женщин является наличие у них психических расстройств. Отмечается, что наличие психической патологии при определенных неблагоприятных условиях приводит к нарушению социальной адаптации и способствует возникновению конфликтов [10]. Многие ученые сходятся во мнении, что женщины по своей природе менее склонны к делинквентности и становятся делинквентными только тогда, когда их относительно большая устойчивость нарушается возрастающей уязвимостью ввиду возникновения психи-

ческих расстройств. С точки зрения судебной психиатрии большое значение имеет послеродовой (пуэрипальный) период, который связан с такими преступлениями, как детоубийство и избивание детей [11].

Значительное влияние на формирование преступного поведения у женщин оказывают алкоголь и наркотики. Тесная связь данных факторов с преступностью обусловлена их детерминированностью многими общими причинами: вовлеченностью в неформальные субкультуры, пробелами в воспитании, отсутствием занятости и т. д. Характер преступлений, совершаемых женщинами, подверженными алкоголизму и наркомании обуславливается особенностями личностной деградации и типом свойственного им наркотического опьянения [10].

5. Институт религии. Церковь с ее проповедью любви, взаимопонимания, послушания, с ее умением умиротворять людей способствует формированию правового поведения, снятию напряженности и тревоги у женщин-преступниц [12]. Несмотря на то что институт религии в современном мире утратил свои позиции, в воспитании общества он продолжает играть немалую роль. На протяжении длительного периода времени религия позволяла не только регулировать особенности общественных отношений, но и оказывала влияние на такие факторы, как правомерность поведения участников правоотношений. Данный институт из правового (церковное, исламское право) перешел в раздел нравственных ценностей, однако в некоторых странах не утратил своего значения (Исламская республика Иран, Саудовская Аравия, Исламская республика Афганистан). В [13] исследованы вопросы влияния религии (христианства, буддизма), а также атеизма на состояние преступности. Результаты работы сопровождаются противоречивыми выводами. Так, например, наиболее религиозные буддисты придерживаются мнения о том, что преступления обусловлены индивидуальными и экологическими причинами, в борьбе с преступностью поддерживают меры как принудительного, так и социального характера. Христиане и атеи-

сты склоняются к мерам социального характера в обращении с правонарушителями.

В [14] изучено влияние религиозных традиций на насилие среди несовершеннолетних/взрослых. Исследование, основанное на данных из Обзора религиозных общин и данных об арестах по возрастным группам из Uniform Crime, показывает, что влияние религиозной приверженности на преступность варьируется в зависимости от религиозной традиции, объема и структуры преступности несовершеннолетних и взрослых. В [15] рассматривается влияние религиозности, посещаемости церкви на уровень преступности. Исследование проведено на основе случайных выборок. Полученные результаты показали, что религиозность (а не посещаемость церкви) оказывает существенное влияние на снижение объемов женской преступности.

6. *Экономические институты* объединяют как легальные, так и нелегальные формы получения средств для обеспечения материальных потребностей экономических субъектов. Относительно большая доля населения страны в силу различных экономических обстоятельств может не находить себя в законных видах деятельности. Таким образом, влияние экономических факторов на преступность является особенно заметным. Показатели материального благополучия предопределяют соотношение различных форм преступности, характеризуют различные способы предупреждения криминальных явлений и борьбу с ними. Благоприятная экономическая обстановка способствует хорошей работе всех экономических институтов, которые, в свою очередь, благоприятно сказываются на сфере занятости населения. Появление возможности для трудоустройства снижает статистику женской преступности, однако при возникновении экономически неустойчивой обстановки в стране может наблюдаться рост преступности [16], поэтому стабильность экономических институтов – действенный инструмент для сдерживания женской преступности.

Основными мерами социального предупреждения преступности в данном контек-

сте являются повышение уровня и качества жизни населения на основе развития многоукладной рыночной экономики, повышение материального достатка и снижение уровня бедности. Эффективное противодействие преступности при помощи экономических институтов возможно, в первую очередь, через приведение в соответствие правовых предписаний социальным ожиданиям. Центральным моментом здесь выступает обеспечение справедливости как высшей правовой ценности. Применительно к экономическим отношениям задача заключается в установлении баланса (гармонии) между ожиданиями социальных факторов экономики (продавец – покупатель, наемный работник – работодатель) [17].

7. *Институт права*. Нормами права закреплена ответственность за совершение противоправных деяний. В свою очередь объемы судимости и преступности, их динамика характеризуют эффективность действующей правовой системы. Также следует отметить, что правовые нормы сдерживания женской преступности содержатся в международных актах (например, «The Universal Declaration of Human Rights», «Convention on the Political Rights of Women», «Convention on the Elimination of all Forms of Discrimination Against Women» и т. д.), Конституции РФ, регламентирующей общие положения о защите семьи, материнства и детства (ст. 38) [18].

Специальным нормативным правовым актом, который направлен на улучшение положения женщин в РФ, является Постановление Правительства от 8 января 1996 года «О концепции улучшения положения женщин в России». Данным документом определены основы общей системы профилактики женской преступности, направления деятельности государства по профилактике женской преступности.

Таким образом, грамотное развитие законодательства, отвечающего социальным потребностям общества, является одним из главных направлений по профилактике преступлений (включая совершаемые женщинами).

Многими авторами описаны различные классификации социальных институтов,

в том числе в разрезе их влияния на женскую преступность. В наиболее обобщенном виде основные комплексы социальных институтов представлены следующими группами: экономические (деньги, хозяйство, собственность), политико-правовые (власть, законодательство, партии, общественные движения), духовные (религия, образование, музеи, библиотеки), общественные (семья, брак, материнство). Рассмотренные выше социальные институты можно классифицировать по тесноте связи с объемами женской преступности. Для этого в практической части статьи нами проведен корреляционный анализ. Его результаты показали следующую иерархию: институт здравоохранения, экономические, культуры, образования, права, религии. Отметим также, что в работе были детально рассмотрены только те социальные институты, состояние которых можно проследить через показатели официальной статистики.

На основе анализа отечественной и иностранной литературы следует сделать вывод о том, что социальные институты оказывают значительное влияние на участников общественных отношений, на противоправное поведение, преступность и иные факторы

социальных коммуникаций. Социальные институты формируют в сознании индивида допустимую и правомерную модель поведения. Важно отметить, что, управляя социальными институтами, государство достигает целей качественного воздействия на преступную среду, уменьшая ее влияние и общественную опасность.

Результаты

Для определения состояния женской преступности и тенденций ее изменения была рассмотрена динамика показателей, характеризующих число выявленных лиц, совершивших преступления; лиц, осужденных за совершенные преступления (табл. 1).

В процессе анализа установлена положительная динамика основных показателей преступности и судимости. Общее количество лиц, признанных преступниками, в течение анализируемого периода последовательно снижалось с 1256 тыс. чел. в 2008 году (из них женщин – 201 тыс. чел.) до 885 тыс. чел. в 2019 году (из них женщин – 143 тыс. чел.). Наибольшее снижение показателя женской преступности наблюдалось в 2010 и 2016 гг. (-11,2 и -14,0% зарегистрированных лиц женского пола по отношению к предыдущему

Таблица 1. Динамика лиц женского пола, совершивших преступления / осужденных за совершенные преступления, в РФ за 2008–2019 гг.

Наименование показателя	Год											
	2008	2009	2010	2011	2012	2013	2014	2015	2016	2017	2018	2019
Выявлено лиц, совершивших преступления – всего, чел.	1256199	1219789	1111145	1041340	1010938	1012563	1006003	1075333	1015875	967103	931107	884661
из них женщин	200834	194202	172375	159329	154368	156268	158156	172178	148026	146916	145486	142505
Темп прироста (к предыдущему году), %	–	-3,3	-11,2	-7,6	-3,1	+1,2	+1,2	+8,9	-14,0	-0,7	-1,0	-2,0
Удельный вес женщин в общем объеме лиц, совершивших преступления, %	16,0	15,9	15,5	15,3	15,3	15,4	15,7	16,0	16,6	15,2	15,6	16,1
Всего лиц, осужденных за совершение преступлений, чел.	925166	892360	845071	782274	739278	735340	719297	734581	741329	697054	658291	598214
из них женщин	140002	136501	128130	117218	109913	109785	103306	102964	98623	94157	90951	83703
Темп прироста (к предыдущему году), %	–	-2,5	-6,1	-8,5	-6,2	-0,1	-5,9	-0,3	-4,2	-4,5	-3,4	-8,0
Удельный вес женщин в общем объеме осужденных лиц, %	15,1	15,3	15,2	15,0	14,9	14,9	14,4	14,0	13,3	13,5	13,8	14,0

Источник: данные Росстата.

году соответственно). При этом показатель удельного веса женщин в общем объеме установленных лиц, совершивших преступления, демонстрировал относительно стабильное движение (15,3–16,1%). Похожая динамика наблюдается и по показателю «осуждено лиц за совершение преступлений». В период с 2008 по 2019 год общее число осужденных уменьшилось с 925 до 598 тыс. чел., показатели женской судимости также снижаются. Если на 2008 год количество осужденных женщин составляло 140 тыс. чел., то по итогам 2019 года – 84 тыс. чел.

Подробная динамика основных показателей преступности и судимости по лицам женского пола с 2008 по 2019 год отражена на рис. 1.

На основе имеющихся данных и с применением инструментария приложения Excel нами установлена тенденция на 2020–2021 гг. с использованием линии тренда (линейная функция). Прогнозные данные по выявленным лицам женского пола, совершившим преступления, показали значения 134 и 130 тыс. чел. соответственно; по осужденным лицам женского пола – 78 и 73 тыс. чел. соответственно. Качество прогноза по пер-

вому показателю является невысоким ($R^2 = 0,7036$), тогда как по числу осужденных женщин с учетом имеющейся тенденции прогноз вполне может быть оправдан ($R^2 = 0,9585$). Также следует учитывать, что кроме величины достоверности аппроксимации на качество прогноза оказывают влияние выбранная форма и вид построенной модели. Мы придерживаемся мнения, что для оптимального и качественного прогнозирования важно использовать эконометрические методы и модели, которые будут задействованы далее.

Для проведения корреляционно-регрессионного анализа состояния женской преступности в РФ нами изучены корреляционные связи различных факторов с зависимой переменной – «коэффициент преступной активности женщин на 100000 чел. населения». Влияющими переменными выступили факторы, характеризующие состояние развития социальных институтов (табл. 2). Информационной базой для анализа послужили статистические данные за 1998–2019 гг.

Расчеты выполнены в MS Excel. В результате статистической обработки выделены факторы, имеющие наиболее силь-

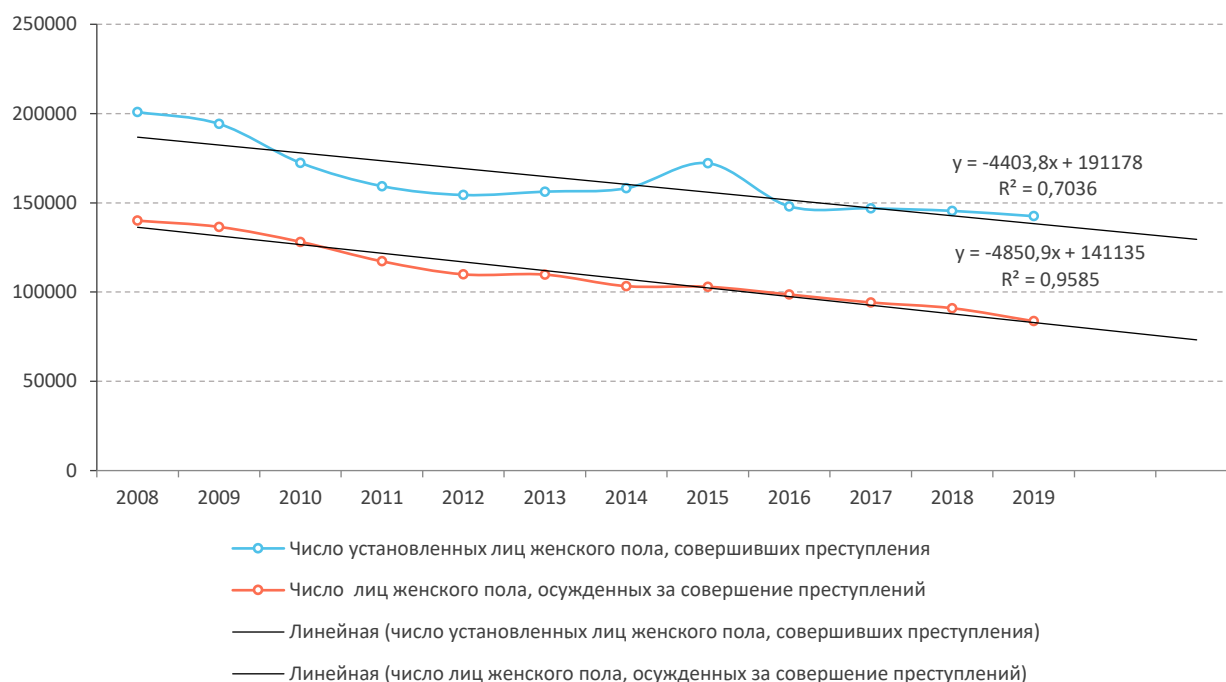


Рис. 1. Динамика числа преступников и осужденных лиц женского пола за 2008–2019 гг. и прогноз на 2020–2021 гг.

Таблица 2. Перечень показателей, характеризующих уровень развития общественных институтов

Наименование социального института	Наименование показателя	Обобщенная характеристика показателя
1. Институт семьи и материнства	1.1. Общий коэффициент рождаемости, на 1000 человек населения	Показывает эффективность проводимой государством политики в сфере поддержки семьи и материнства; рост показателя является одним из главных направлений развития государства в условиях нехватки человеческих ресурсов трудоспособного возраста; отчасти отражает качество жизни
	1.2. Общий коэффициент разводимости, на 1000 человек населения	Рост показателя указывает на переориентацию в жизненных ценностях граждан, обусловленную уходом от семейных традиций, который в настоящее время носит массовый характер; негативно отражается на рождаемости
2. Экономические институты	2.1. Реальные располагаемые денежные доходы населения, % к предыдущему году	Увеличение значений показателя приводит к росту социальной напряженности, оказывает влияние на все сферы общественной жизни, в том числе правовую (может наблюдаться рост преступности)
	2.2. Расходы, связанные с выплатой пособий и социальной помощью (в ценах базисного 1998 года), млрд руб.	Рост таких расходов позволяет компенсировать негативные проявления в экономике, которые могут повлиять на рост преступности
	2.3. Коэффициент Джини	Показывает равномерность распределения доходов, богатства в обществе
	2.4. Коэффициент фондов, раз	Показывает степень дифференциации доходов населения; высокая степень дифференциации доходов населения приводит к социальной нестабильности, неэффективному расходованию ресурсов
	2.5. Уровень безработицы женщин в трудоспособном возрасте – всего, %	Рост показателя свидетельствует о проблемах в экономике, социальной сфере; является причиной отсутствия ресурсов для обеспечения нормальной жизнедеятельности граждан; приводит к росту преступности
	2.6. Уровень занятости женского населения трудоспособного возраста – всего, %	Показывает процентное выражение занятых; оставшаяся доля женского населения в большей части подвержена формированию противоправного поведения
3. Институт образования	3.1. Доля граждан, проходящих обучение по образовательным программам начального, основного и среднего общего образования, %	Показывает занятость граждан (в большей степени детей и подростков) в образовательном процессе; рост показателя способствует снижению преступности по указанным группам населения
	3.2. Доля граждан, проходящих обучение по образовательным программам среднего профессионального и высшего образования, %	
4. Институт здравоохранения	4.1. Доля граждан, заболевших алкоголизмом, %	Рост показателя приводит к увеличению преступности, что обусловлено болезненным состоянием человека, сопровождается деградацией личности, отказом от принятых обществом моральных устоев и культурных ценностей
	4.2. Доля граждан, заболевших психическими расстройствами, %	Рост показателя приводит к увеличению преступности, что обусловлено болезненным состоянием человека, сопровождается неосознанным проявлением противоправного поведения
5. Институт культуры	5.1. Посещаемость театров в расчете на душу населения, %	Характеризует результативность проводимой государством культурной политики; высокие значения показателя свидетельствуют о высокой доле ценителей искусства среди населения; показатели преступности в данной среде значительно ниже общих значений
6. Институт права	6.1. Коэффициент судимости (женской)	Показывает долю лиц женского пола, которые были осуждены за совершенные преступления в расчете на 100 тыс. населения в возрасте от 14 лет, отражает эффективность судебной системы
	6.2. Доля женщин, содержащихся в местах лишения свободы, к численности женского населения трудоспособного возраста, %	Показывает долю преступников (женщин), отбывающих наказание в местах лишения свободы, к численности населения трудоспособного возраста; высокие значения указывают на низкую эффективность правовой системы
7. Институт религии	7.1. Доля граждан, посещающих религиозные организации, %	Показывает процент граждан, посещающих религиозные организации. Религия формирует у граждан ответственное отношение к нормам морали и права, что способствует росту правосознания в обществе
	7.2. Количество зарегистрированных религиозных организаций на 100000 чел. населения	Показывает количество официально зарегистрированных и действующих на территории РФ религиозных организаций
Экономические институты, институт образования, институт здравоохранения	9-К. Комплексный показатель – индекс человеческого развития	Комплексно отражает степень развития человеческого потенциала; рост показателя способствует снижению криминальной активности в обществе

Источник: составлено авторами.

ные корреляционные связи с зависимой переменной: 1.1, 2.3, 2.4, 2.5, 2.6, 4.2, 5.1, 6.1. Они были заложены в основу для построения многофакторной линейной регрессии, результаты которой могут быть использованы для разработки и внедрения своевременных мероприятий в целях предупреждения женской преступности. При построении модели учтены значения более 350 наблюдений по 21 фактору. С помощью Gretl выделены статистически значимые факторы, удовлетворяющие условиям построения качественной модели. Результаты анализа и тестов на статистическую значимость модели представлены в табл. 3, 4.

Таблица 3. Результаты регрессионного анализа

Наименование показателя	Значение показателя
R-квадрат	0,990270
Нормированный R-квадрат	0,986100
Стандартная ошибка модели	10,32158
P-значение (F)	2,92e-13
Наблюдения	21
Bayesian information criterion	170,4303
Akaike information criterion	163,1186
Hannan-Quinn information criterion	164,7054
Источник: составлено авторами в программной среде Gretl.	

Результаты показали, что модель адекватна описываемому явлению, множественный коэффициент детерминации (R-квадрат) $D = 0,990$ указывает на то, что 99,0% вариации женской преступности объясняется вариацией изучаемых факторов.

Таким образом, не отвергается гипотеза о линейной зависимости построенной модели, что подтверждено проведенными тестами на нелинейность (квадраты, логарифмы). P-значения по всем независимым

переменным не превысили максимальный порог ($p < 0,05$). Модель показала правильную спецификацию (RESET-тест). Это свидетельствует, что наиболее значимые факторы, характеризующие преступную активность женщин, были учтены. Важной характеристикой данной модели при большом количестве включенных в нее переменных является отсутствие автокорреляции в остатках и гомоскедастичность. При этом LM-тест на автокорреляцию 1 порядка показывает близкие к критическим значения, но с увеличением порядка лагов гипотеза об ее отсутствии подтверждается. Отсутствие мультиколлинеарности включенных в модель факторов подтверждает отсутствие в модели дублирующих переменных.

Следует также отметить, что при построении модели не были учтены другие важные факторы, характеризующие состояние социальной, правовой, экономической сфер. Это связано с тем, что многие из них не нашли отражения в исходных статистических данных ввиду отсутствия такой информации на ресурсах статистических органов (например, не учтены показатели, характеризующие деятельность органов внутренних дел, осуществляющих борьбу с преступностью).

Полученное уравнение регрессии показывает взаимосвязанное влияние факторов, при этом прогнозирование женской преступности на его основе затруднительно, так как сложно предсказать поведение всех влияющих факторов в будущем [19; 20]. В связи с этим нами реализован прогноз на три года вперед (2021–2023 гг.) посредством построения ARIMA-модели с уровнем надежности 95%. Тесты на статистическую значимость (на отсутствие автокорреляции, на нормальное распределение ошибок, на отсутствие ARCH-процессов) успешно прошла авторегрессионная модель второго порядка (2, 0, 0). $R^2 = 0,804$. Модель имеет следующий вид:

$$y_t = 181,780 + 1,26314 * y_{t-1} - 0,470476 * y_{t-2} + u_t,$$

где:

U_t – выявлено лиц женского пола, совершивших преступления, тыс. чел.

Таблица 4. Результаты тестирования модели на соответствие качественным характеристикам

Уравнение множественной регрессии		
$\hat{Y} = 668 + 11,5 * X1 + 40,4 * X2 - 2,58e + 03 * X3 - 79,5 * X4 + 557 * X5 + 788 * X6$		
Стандартные ошибки: const: 273; X1: 4,22; X2: 6,07; X3: 675; X4: 13,2; X5: 41,8; X6: 353		
Наименование переменной	Наименование проведенного теста	Результаты тестирования на соответствие критериям качества
Y – коэффициент преступной активности женщин на 100000 чел. населения; X1 – общий коэффициент рождаемости на 1000 чел. населения; X2 – общий коэффициент разводимости, на 1000 чел. населения; X3 – коэффициент Джини; X4 – доля граждан, заболевших алкоголизмом; X5 – доля граждан, заболевших психическими расстройствами; X6 – доля женщин, содержащихся в местах лишения свободы, к численности женского населения трудоспособного возраста	р-тест	значения по всем переменным < 0,05 (соответствует)
	t-статистика Стьюдента	значения t-критерия по всем переменным выше критического (соответствует)
	тест на нелинейность (квадраты)	р-значение = 0,27 > 0,05 (не отвергается гипотеза о линейной зависимости модели)
	тест на нелинейность (логарифмы)	р-значение = 0,29 > 0,05 (не отвергается гипотеза о линейной зависимости модели)
	RESET-тест	р-значение = 0,51 > 0,05 (не отвергается гипотеза о правильной спецификации модели)
	тест Вайта на гетероскедастичность	р-значение = 0,25 > 0,05 (не отвергается гипотеза о гомоскедастичности модели)
	тест на нормальное распределение ошибок	р-значение = 0,30 > 0,05 (остатки распределены по нормальному закону)
	LM тест на автокорреляцию 1 порядка, 2 порядка	р-значение (1) = 0,050007 > 0,05, р-значение (2) = 0,11 > 0,05 (гипотеза об отсутствии автокорреляции не отвергается)
	тест на наличие ARCH-процессов порядка 1	р-значение = 0,30 > 0,05 (ARCH-процессы отсутствуют)
тест на мультиколлинеарность переменных (на основе метода инфляционных факторов)	значения по всем переменным > 10.0 (мультиколлинеарность по включенным в модель факторам отсутствует)	
Источник: составлено авторами с использованием программной среды Gretl.		

На основе предложенной модели можно сформулировать три варианта прогноза (табл. 5).

Таблица 5. Результаты прогнозирования женской преступности, тыс. чел.

Тип прогноза	2021 год	2022 год	2023 год
Динамический (оптимальный)	142,8	154,0	165,0
Оптимистичный прогноз	106,2	95,0	93,1
Пессимистичный прогноз	179,4	212,9	236,9
Источник: составлено авторами с использованием программной среды Gretl.			

Обсуждение и заключение

Интерпретируя результаты проведенного регрессионного анализа, мы пришли к тому, что в рамках полученной многофакторной модели можно выделить наиболее значимые социальные институты, эффективное и взаимосвязанное управление которыми позволит качественно влиять на объемы женской преступности. К ним относятся институты семьи и материнства, здравоохранения, права, экономические. Полученные результаты можно изобразить в виде схематической модели влияния социальных институтов на женскую преступность (рис. 2).

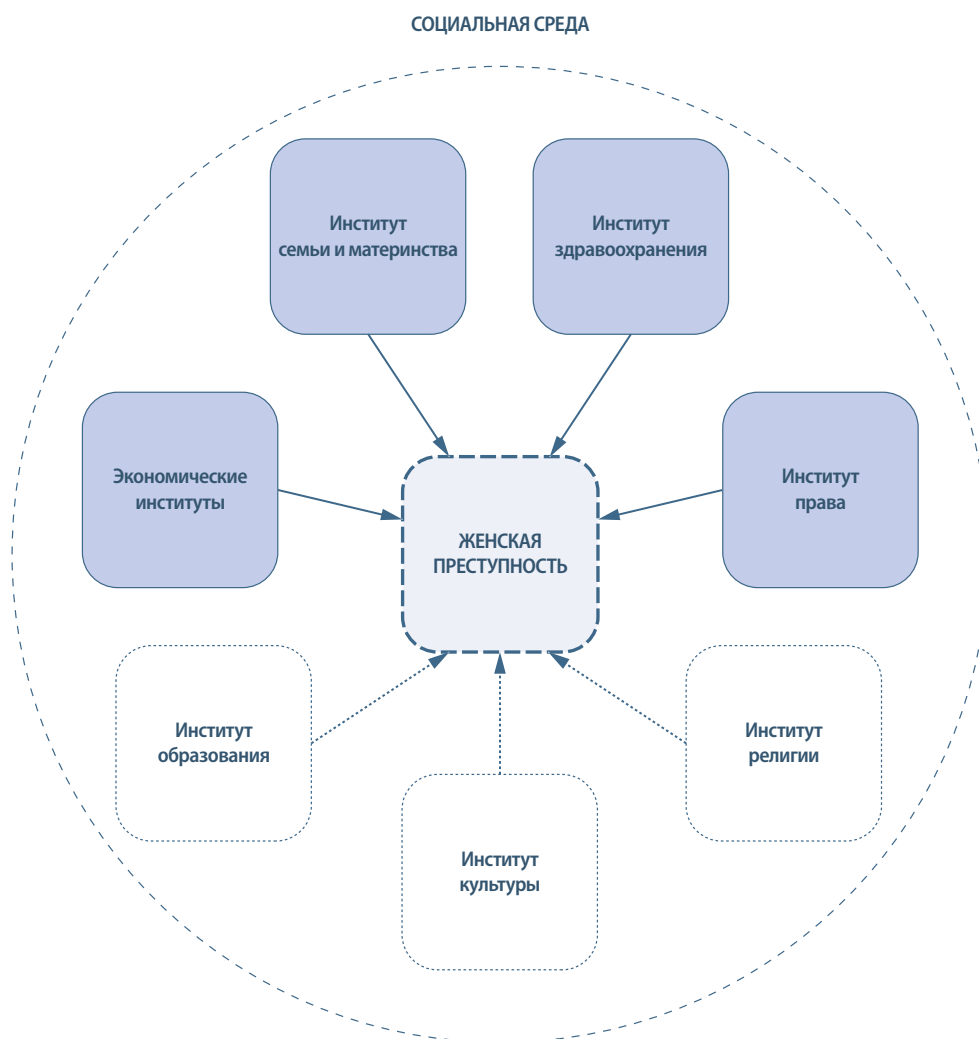


Рис. 2. Схема влияния социальных институтов на женскую преступность

Источник: составлено авторами.

Социальные институты, границы которых на рис. 2 обозначены сплошной линией, вписываются в разработанную ранее многофакторную модель. Социальные институты, границы которых обозначены пунктирной линией, также оказывают влияние на состояние женской преступности и могут быть описаны другой моделью.

Рассматривая результаты корреляционного анализа, следует обратить внимание на то, что наиболее сильную и прямую связь с зависимой переменной имеет показатель, характеризующий объем заболеваемости психическими расстройствами ($r_{yx} = 0,93$). Из этого следует, что увеличение доли преступлений, совершаемых женщинами, может быть обусловлено высоким уровнем забо-

леваемости психическими расстройствами. Из-за проблем в организации медицинского обслуживания в стране часть граждан с такими заболеваниями остается неучтенной, что может привести к росту преступности. Необходимо также отметить, что данный фактор имеет высокие значения парной корреляции со многими другими влияющими переменными, а это указывает на необходимость развития института здравоохранения как важного направления проводимой государством социальной политики.

Тесная связь зависимой переменной наблюдается также с показателями рождаемости, безработицы, занятости, социальных выплат, доли граждан, обучающихся по образовательным программам начального,

основного и среднего общего образования и некоторых других ($r_{yx} = -0,79$, $r_{yx} = 0,77$, $r_{yx} = -0,73$, $r_{yx} = 0,75$ и $r_{yx} = 0,80$ соответственно). Средний характер корреляционной связи с переменной Y имеет фактор «посещаемость театров в расчете на душу населения» ($r_{yx} = -0,54$). Так, рост рождаемости может приводить к сокращению объема женской преступности, что обусловлено переосмыслением жизненных ценностей и приоритетов женщины-матери. Безработица, в свою очередь, может оказывать прямое влияние на состояние преступности. Отсутствие у безработных средств для удовлетворения материальных потребностей приводит к формированию у них криминального поведения. Этим обусловлена также высокая обратная связь зависимой переменной с объемом социальных выплат. Уровень женской преступности закономерно будет снижаться с развитием культуры, а с ростом заболеваемости алкоголизмом – напротив, повышаться, так как в состоянии алкогольного опьянения, согласно статистике Генпрокуратуры РФ, совершается порядка 34% всех преступлений.

Оставшиеся факторы показывают слабый и очень слабый характер связи с переменной Y . При этом изучение возможности их влияния на преступность является обоснованным, поскольку резкие колебания этих показателей могут привести к дисбалансу всей социальной системы, в том числе в части практики правоприменения и правотворчества, что, в свою очередь, может отразиться на состоянии правоохранительной системы.

Установлено, что важным элементом системы предупреждения женской преступности является ее прогнозирование. Так, построение модели ARIMA (2, 0, 0) позволило выявить возможные варианты относительно объемов регистрируемой женской преступности. Наиболее оправданным считается динамический прогноз, при этом реализация того или иного сценария во

многом будет зависеть от динамики социальной среды.

Практическое применение результатов исследования связано не только с возможностью прогнозирования женской преступности, выявлением тесноты связи отдельных факторов с регистрируемой женской преступностью, но и с использованием этой информации в системе государственного управления для оптимизации функционирования различных сфер жизни общества, которые оказывают влияние на объемы совершаемых противоправных деяний. Реализация таких мер включает планирование работы государственных (в т. ч. правоохранительных) органов, разработку комплекса мероприятий, направленных на борьбу с преступностью, планирование штата сотрудников, их нагрузки и т. д.; законотворческую деятельность – разработку и принятие нормативных правовых актов, устанавливающих права и обязанности субъектов, правила поведения, ответственность за нарушение правовых норм.

Таким образом, можно прийти к выводу о том, что роль всех рассмотренных социальных институтов в системе предупреждения женской преступности значима. Государство должно уделять особое внимание всестороннему развитию гражданского общества, поддерживать все сферы и стороны общественной жизни. Особая роль в данном аспекте отведена эффективности системы образования, формирующей правосознание граждан с самых ранних лет, а также системе материального обеспечения граждан, которая является основой их жизнеобеспечения. Дальнейшие исследования, в т. ч. связанные с выявлением дополнительных значимых факторов и включением их в многофакторную модель, позволят повысить точность полученных результатов. Важным моментом является включение дополнительных факторов, характеризующих уровень латентности преступлений, применение фиктивных и лаговых переменных с учетом влияния фактора времени.

ЛИТЕРАТУРА

1. Кранзеева Е.А., Сапегина К.С. Женская преступность как социальное явление: трансформация и деформация социальных ролей // Вестн. Кемер. гос. ун-та. Сер.: Политические, социологические и экономические науки. 2020. № 2 (16). С. 176–185.
2. Грудинин Н.С. Статистические показатели женской преступности в Российской Федерации и столичном регионе // Закон и жизнь. 2018. Т. 2. № 4. С. 61–67.
3. Султанова В.Р., Айдарова А.А. Актуальные вопросы предупреждения женской преступности // Вестн. Казах. гум.-юрид. инновац. ун-та. 2019. № 3 (43). С. 65–68.
4. Костина Е.Ю., Орлова Н.А. Социально-экономические детерминанты преступности в современном российском обществе // Всерос. криминол. журн. 2018. Т. 12. № 6. С. 795–805.
5. Вяткина А.С. Социологический анализ женской преступности в условиях трансформации российского общества // Вестн. ПАГС. 2007. № 13. С. 43–49.
6. Anderson A.L. Individual and contextual influences on delinquency: The role of the single-parent family. *Journal of Criminal Justice*, 2002, no. 30 (6), pp. 575–587.
7. Podaná Z., Krulichová E. The impact of parenting style on fear of crime among adolescent girls and boys. *Journal of Youth Studies*, 2018, no. 21 (8), pp. 1077–1094.
8. Lochner L. Chapter 9. Education and crime. *The Economics of Education (Second Edition)*, 2020, pp. 109–117.
9. Zaman K., Usman B., Sheikh S.M., Iswan, Khan A., Kosnin A.B.M., Rosman A.S.B., Ismaile S., Alie D.F., Hishanf S.S. Managing crime through quality education: A model of justice. *Science & Justice*, 2019, no. 59 (6), pp. 597–605.
10. Сазонова Н.И. Расстройства личности как условие, влияющее на совершение правонарушений // Вестн. Моск. ун-та МВД России. 2010. № 1. С. 16–22.
11. Агрессивное поведение женщин / Г.Т. Сейсебаева [и др.] // Вестн. КазНМУ. 2015. № 2. С. 175–178.
12. Мезенцев А.Г. Современное состояние женской преступности в Российской Федерации // Современный ученый. 2019. № 6. С. 283–287.
13. Chui W.H., Cheng K.K., Wong L.P. Spirituality and punitiveness: An exploration of Christian, Buddhist, and non-religious attitudes towards crime. *International Journal of Law, Crime and Justice*, 2013, no. 41 (1), pp. 1–15.
14. Harris C.T., Bradley M., Handley M., Worden S. Religion, age, and crime: Do religious traditions differentially impact juvenile versus adult violence? *Journal Sociological Spectrum. Mid-South Sociological Association*, 2015, no. 35 (4), pp. 372–391.
15. Benda B.B., Corwyn R.F. Are the effects of religion on crime mediated, moderated, and misrepresented by inappropriate measures? *Journal of Social Service Research*, 2001, no. 27 (3), pp. 57–86.
16. Козлова О.А. Женская занятость: проблемы, тенденции и перспективы развития // Экономика региона. 2005. № 2. С. 162–173.
17. Поклад В.А. Социальный контроль и экономическая преступность // Актуальные проблемы экономики и права. 2013. № 4. С. 252–258.
18. Сарпионова Д.В., Баженов Л.А. Меры предупреждения женской преступности // Отечественная юриспруденция. 2020. № 2 (41). С. 24–26.
19. Albo J.F.A. A survey of research into artificial neural networks for crime prediction. *Science prospects*, 2019, no. 5 (116), pp. 33–40.
20. Богданова М.В., Паршинцева Л.С., Квачко В.Ю. Методика моделирования и прогнозирования преступности в Российской Федерации // Правовая информатика. 2019. № 4. С. 50–62.

ИНФОРМАЦИЯ ОБ АВТОРАХ

Андрей Михайлович Терехов – кандидат экономических наук, доцент, Приволжский филиал Федерального государственного бюджетного образовательного учреждения высшего образования «Российский государственный университет правосудия». Российская Федерация, 603022, г. Нижний Новгород, пр-т Гагарина, д. 17а; e-mail: terehoff.t@yandex.ru

Анастасия Андреевна Виноградова – Приволжский филиал Федерального государственного бюджетного образовательного учреждения высшего образования «Российский государственный университет правосудия». Российская Федерация, 603022, г. Нижний Новгород, пр-т Гагарина, д. 17а; e-mail: nnastya_vinogradova@rambler.ru

Дарья Андреевна Невская – Приволжский филиал Федерального государственного бюджетного образовательного учреждения высшего образования «Российский государственный университет правосудия». Российская Федерация, 603022, г. Нижний Новгород, пр-т Гагарина, д. 17а; e-mail: nevskayadasha@mail.ru

Анастасия Алексеевна Новожилова – Приволжский филиал Федерального государственного бюджетного образовательного учреждения высшего образования «Российский государственный университет правосудия». Российская Федерация, 603022, г. Нижний Новгород, пр-т Гагарина, д. 17а; e-mail: a.nowozhilowa@yandex.ru

Terekhov A.M., Vinogradova A.A., Nevskaya D.A., Novozhilova A.A.

THE ROLE OF SOCIAL INSTITUTIONS IN REGULATING FEMALE CRIME

The article considers the importance of the following social institutions in the system of preventing female crime: family and motherhood, health care, culture, law, religion, education, and economic institutions. The research involves various scientific methods; its use allows identifying significant problems, trends and prospects in the control of crime, as well as defining activity areas of state authorities to combat it. The theoretical part briefly describes the opinions of domestic and foreign authors regarding the influence of various social factors on the crime state. In the practical part, the authors have identified statistical indicators reflecting the state of public institutions, considered an analysis of the dynamics of female crime and criminal, constructed and tested linear model of multiple regression characterizing female crime, interpreted its results, and given a medium-term forecast. The analysis of the dynamics shows a positive trend toward a decrease in the level of female crime observed in the study period. The correlation analysis indicates the presence of statistical links between the volumes of registered female crime and factors characterizing the state of social institutions. On its basis, the paper outlines the directions of the state social and economic policy related to preventing female crime. The resulting multiple regression equation characterizes the interrelated impact of social institutions on female crime, and the autoregression equation allows implementing its prediction. Within the framework of the proposed multifactorial model, the following social institutions have shown an interrelated impact on female crime: family and maternity, health care, law, economic. The work has suggested that the most optimal way to predict female crime is to use the method of econometric modeling. The authors have concluded about the importance of all the considered social institutions in the system of preventing female crime.

Female crime, social institutions, crime model, female crime dynamics, female crime determinants, statistical analysis of crime.

REFERENCES

1. Kranzeeva E.A., Sapagina K.S. Women offenders as a social phenomenon: transformation and deformation of social roles. *Vestnik Kemerovskogo gosudarstvennogo universiteta. Seriya: Politicheskie, sotsiologicheskie i ekonomicheskie nauki*=*Bulletin of Kemerovo State University. Series Political Sociological and Economic Sciences*, 2020, no. 2 (16), pp. 176–185 (in Russian).
2. Grudin N.S. Statistical indicators of the women's criminality in the Russian Federation and in the metropolitan area. *Zakon i zhizn'*=*Law and Life*, 2018, vol. 2, no. 4, pp. 61–67 (in Russian).
3. Sultanova V.R., Aidarova A.A. Topical issues of preventing women's crime. *Vestnik Kazakhskogo gumanitarno-yuridicheskogo innovatsionnogo universiteta*=*International Magazine Bulletin of KAZHJIU*, 2019, no. 3 (43), pp. 65–68 (in Russian).
4. Kostina E.Yu., Orlova N.A. Socio-economic determinants of crime in modern Russian society. *Vserossiiskii kriminologicheskii zhurnal*=*Russian Journal of Criminology*, 2018, vol. 12, no. 6, pp. 795–805 (in Russian).
5. Vyatkina A.S. Sociological analysis of women's crime in the context of the transformation of Russian society. *Vestnik PAGES*=*The Bulletin of the Volga Region Institute of Administration*, 2007, no. 13, pp. 43–49 (in Russian).
6. Anderson A.L. Individual and contextual influences on delinquency: The role of the single-parent family. *Journal of Criminal Justice*, 2002, no. 30 (6), pp. 575–587.
7. Podaná Z., Krulichová E. The impact of parenting style on fear of crime among adolescent girls and boys. *Journal of Youth Studies*, 2018, no. 21 (8), pp. 1077–1094.
8. Lochner L. Chapter 9. Education and crime. *The Economics of Education (Second Edition)*, 2020, pp. 109–117.
9. Zaman K., Usman B., Sheikh S.M., Iswan, Khan A., Kosnin A.B.M., Rosman A.S.B., Ismaile S., Alie D.F., Hishanf S.S. Managing crime through quality education: A model of justice. *Science & Justice*, 2019, no. 59 (6), pp. 597–605.
10. Sazonova N.I. Psychopathy as a condition influencing perpetration of offence. *Vestnik Moskovskogo universiteta MVD Rossii*=*Bulletin of Moscow University of the Ministry on Internal Affairs of the Russian Federation*, 2010, no. 1, pp. 16–22 (in Russian).
11. Seisebanova G.T. et al. Women aggressive behavior. *Vestnik KazNMU*=*KazNMU Vestnik*, 2015, no. 2, pp. 175–178 (in Russian).
12. Mezentsev A.G. The current state of women's crime in the Russian Federation. *Sovremennyyi uchenyi*=*Modern Scientist*, 2019, no. 6, pp. 283–287 (in Russian).
13. Chui W.H., Cheng K.K., Wong L.P. Spirituality and punitiveness: An exploration of Christian, Buddhist, and non-religious attitudes towards crime. *International Journal of Law, Crime and Justice*, 2013, no. 41 (1), pp. 1–15.
14. Harris C.T., Bradley M., Handley M., Worden S. Religion, age, and crime: Do religious traditions differentially impact juvenile versus adult violence? *Journal Sociological Spectrum. Mid-South Sociological Association*, 2015, no. 35 (4), pp. 372–391.
15. Benda B.B., Corwyn R.F. Are the effects of religion on crime mediated, moderated, and misrepresented by inappropriate measures? *Journal of Social Service Research*, 2001, no. 27 (3), pp. 57–86.
16. Kozlova O.A. Female employment: problems, trends and development prospects. *Ekonomika regiona*=*Economy of Region*, 2005, no. 2, pp. 162–173 (in Russian).
17. Poklad V.A. Social control and economic crime. *Aktual'nye problemy ekonomiki i prava*=*Actual Problems of Economics and Law*, 2013, no. 4, pp. 252–258 (in Russian).
18. Sarpionova D.V., Bazhenov L.A. Measures to prevent women's crime. *Otechestvennaya yurisprudentsiya*=*Domestic Jurisprudence*, 2020, no. 2 (41), pp. 24–26 (in Russian).
19. Albo J.F.A. A survey of research into artificial neural networks for crime prediction. *Science prospects*, 2019, no. 5 (116), pp. 33–40.
20. Bogdanova M.V., Parshintseva L.S., Kvachko V.Yu. Methodic the modeling and forecast of crime in the Russian Federation. *Pravovaya informatika*=*Legal Informatics*, 2019, no. 4, pp. 50–62 (in Russian).

INFORMATION ABOUT THE AUTHORS

Andrei M. Terekhov – Candidate of Sciences, Associate Professor, the Volga Branch of the Federal State Budgetary Educational Institution of Higher Education “Russian State University of Justice”. 17A, Gagarin Avenue, Nizhny Novgorod, 603022, Russian Federation; e-mail: terehoff.t@yandex.ru

Anastasiya A. Vinogradova – the Volga Branch of the Federal State Budgetary Educational Institution of Higher Education “Russian State University of Justice”. 17A, Gagarin Avenue, Nizhny Novgorod, 603022, Russian Federation; mail: nnastya_vinogradova@rambler.ru

Dar’ya A. Nevskaya – the Volga Branch of the Federal State Budgetary Educational Institution of Higher Education “Russian State University of Justice”. 17A, Gagarin Avenue, Nizhny Novgorod, 603022, Russian Federation; e-mail: nevskayadasha@mail.ru

Anastasiya A. Novozhilova – the Volga Branch of the Federal State Budgetary Educational Institution of Higher Education “Russian State University of Justice”. 17A, Gagarin Avenue, Nizhny Novgorod, 603022, Russian Federation; e-mail: a.nowozhilowa@yandex.ru