

СОЦИАЛЬНО-ЭКОНОМИЧЕСКИЕ ИССЛЕДОВАНИЯ

© Дементьева И.Н.

ПОТРЕБИТЕЛЬСКИЕ НАСТРОЕНИЯ НАСЕЛЕНИЯ ВОЛОГОДСКОЙ ОБЛАСТИ В УСЛОВИЯХ КРИЗИСА



ДЕМЕНТЬЕВА ИРИНА НИКОЛАЕВНА

младший научный сотрудник отдела исследования уровня и образа жизни населения
Федеральное государственное бюджетное учреждение науки
Институт социально-экономического развития территорий Российской академии наук
E-mail: irinika_74@mail.ru

В статье рассмотрены особенности потребительских настроений жителей региона в условиях кризисных процессов в экономике. Проанализирована динамика сводного индекса потребительских настроений и составляющих его частных индексов. Исследование основывается на данных мониторинга общественного мнения населения Вологодской области. Результаты социологических измерений показали, что на фоне кризиса произошло ухудшение потребительских настроений населения. Ухудшились характеристики текущего личного материального положения населения. Менее благоприятными стали ожидания изменения материального положения семей в ближайший год, оценки целесообразности приобретения товаров длительного пользования, суждения населения относительно перспектив развития экономики страны. Все рассчитываемые индикаторы не превышали отметку в 100 пунктов, что, согласно методике расчета индексов, свидетельствует о преобладании отрицательных оценок. Сравнительная характеристика данных индикаторов в разрезе различных социально-демографических и доходных групп зафиксировала снижение показателей во всех категориях населения. В работе определены и рассмотрены основные факторы, воздействующие на изменение потребительских настроений в регионе. Уменьшение доходов населения, сокращение покупательной способности, ухудшение инфляционных ожиданий способствовали негативации потребительских настроений в условиях кризисных процессов в экономике страны и региона в 2015 году. Причем они оказали влияние не только на потребительские настроения, но и на социальное самочувствие в целом. В результате проведенного исследования сделан вывод о том, что наметившиеся отрицательные тен-

денции в динамике потребительских настроений населения в ближайшем будущем могут привести к комплексным негативным последствиям, а главное – к потере доверия к власти. Дальнейшая динамика восприятия населением Вологодской области экономической ситуации в стране и регионе и, соответственно, уровень доверия к деятельности действующих органов государственной власти будут зависеть в первую очередь от их способности обеспечить рост доходов наиболее уязвимых социальных групп, реализацию антиинфляционных мероприятий и повышение уверенности населения в будущем – как в отношении экономики в целом, так и в плане перспектив личного материального положения.

Индекс потребительских настроений, индекс текущего состояния, индекс перспективных ожиданий, реальные располагаемые денежные доходы, доходные группы, общественное мнение.

Одной из актуальных проблем, к которым в настоящее время обращено внимание властей, представителей научного сообщества и широкой общественности, является развивающийся экономический кризис. 2015 год ознаменовался рекордным снижением цен на нефть, падением курса национальной валюты, ухудшением ситуации в сфере внешней торговли России со странами дальнего зарубежья в результате санкций США и стран ЕС. Эти процессы оказали непосредственное влияние на экономическое положение России, а также уровень и качество жизни населения.

По оценке Минэкономразвития за январь – ноябрь 2015 года ВВП России снизился на 3,8% по отношению к соответствующему периоду прошлого года. В ноябре по отношению к предыдущему месяцу снизилось промышленное производство (-0,6%), усилился спад в сельском хозяйстве (-0,9%), строительстве (-0,2%), продолжается снижение розничной торговли (-0,8%) платных услуг населению (-0,7%) [12].

По данным экспертов ВЦИОМ, сложную экономическую ситуацию ощутили на себе представители всех доходных групп населения, кроме самой верхней – тех 4%, которые могут не задумываться о расходах. Большинству населения пришлось пересмотреть свои потребительские привычки и начать экономить, а доля бедных, которая медленно, но верно сокращалась на протяжении последних 5 лет, за один этот год вновь увеличилась почти вдвое – до уровня кризисного 2009 года [11].

Существенный экономический спад, затронувший Россию в целом, непосредственным образом отразился и на социально-экономическом развитии регионов. В числе территорий, находящихся под воздействием кризисных процессов, оказалась и Вологодская область. Данные официальной статистики демонстрируют ухудшение основных экономических и социальных показателей региона в 2015 году (табл. 1). Так, индекс промышленного производства в январе – ноябре 2015 года по отношению к январю – ноябрю 2014 года вырос только на 2%, в то время как годом ранее его прирост составил 4,9%. Реальная заработная плата на территории области в январе – ноябре 2015 года по отношению к аналогичному периоду 2014 года составила 89,5%, индекс потребительских цен – 115,6%, численность официально зарегистрированных безработных – 123,8% [14]. Более того, темпы снижения данных показателей в 2015 году были значительно выше тех, которые фиксировались в 2014 году.

В условиях кризисных процессов в социально-экономическом развитии территорий актуализируется проблема изучения субъективных оценок населения в отношении экономической ситуации в стране и регионе, собственного материального положения. Одной из возможностей сбора таких сведений является использование результатов социологических опросов и расчет на их основе индекса потребительских настроений (ИПН).

Таблица 1. Основные экономические и социальные показатели

Показатель	Январь – ноябрь 2015 г. в % к январю – ноябрю 2014 г.	Справочно: Январь – ноябрь 2014 г. в % к январю – ноябрю 2013 г.
Индекс промышленного производства	102,0	104,9
Оборот розничной торговли	93,0	102,1
Индекс потребительских цен	115,6	108,0
Среднемесячная начисленная заработная плата одного работника (реальная)	89,5	97,4
Численность официально зарегистрированных безработных на конец периода, (ноябрь к ноябрю предыдущего года)	123,8	97,9

ИПН является уникальным макроэкономическим индикатором, который агрегирует в себе мнения, оценки и ожидания всего населения территории, т. е. предоставляет возможность учета субъективных факторов при выработке экономической политики [3].

ИПН представляет собой общее мнение населения о своем материальном положении, экономической ситуации в стране в ближайшем будущем и в долгосрочной перспективе, а также о склонности к потреблению в целом. Это делает данный индекс независимым показателем, характеризующим экономическое развитие конкретной территории. ИПН дает ответ и на более общий вопрос – об уровне оптимизма в отношении экономического и социального развития в целом [4].

Преимуществом ИПН является то, что он обладает хорошей прогностической способностью, поскольку в измерительной процедуре учитываются ожидания людей, которые формируют поведение, в том числе и в реальной хозяйственной практике. Преобладающий вектор совокупности индивидуальных оценок практически всегда верно очерчивает краткосрочную перспективу экономической ситуации [10].

В настоящей статье рассматриваются особенности потребительских настроений жителей региона в условиях экономического кризиса 2015 года. В таблицах и графиках представлено сравнение итогов мониторинга общественного мнения в среднем за 2015 год с результатами исследований за

2014 год, а также за 2007 год (последний год второго президентского срока В.В. Путина, когда были достигнуты наиболее высокие оценки президентской деятельности) и 2011 год (последний год президентства Д.А. Медведева).

Предложена сравнительная характеристика данных индикаторов в разрезе различных социально-демографических и доходных групп населения, определены и рассмотрены основные факторы, воздействующие на изменение потребительских настроений в регионе, представлен анализ динамики субъективных оценок населения в сфере материального потребления, который позволяет расширить и углубить исследования по аналогичной тематике, проводимые с конца 1990-х гг. [1, с. 12; 2, с. 30; 3, с.67].

Институт социально-экономического развития территорий РАН проводит исследование динамики индекса потребительских настроений с конца 1990-х годов в рамках регулярного мониторинга общественного мнения на территории Вологодской области.

Методика расчета ИПН строится на основе данных опросов общественного мнения по пяти вопросам, относящимся к текущему экономическому положению населения и экономики в целом, а также к оценке ближайших перспектив их развития (табл. 2). Для каждого вопроса рассчитываются частные индексы, которые также можно использовать для оценки отношения населения к тем или иным изменениям социально-экономической и политической

Таблица 2. Вопросы, используемые для расчета ИПН

Название индекса	Формулировка вопроса
Индекс текущего личного материального положения	Как Вы оцениваете материальное положение Вашей семьи: оно лучше или хуже, чем было год назад?
Индекс перспектив личного материального положения	Как Вы считаете, через год Ваше материальное положение будет лучше или хуже, или примерно такое же, как сейчас?
Индекс краткосрочных перспектив развития экономики страны	Как Вы считаете, следующие 12 месяцев будут для экономики страны хорошим временем или плохим, или каким-либо еще?
Индекс долгосрочных перспектив развития экономики страны	Если говорить о следующих пяти годах, они будут для экономики страны хорошим или плохим временем?
Индекс целесообразности приобретения товаров длительного пользования	Если говорить о крупных покупках для дома, то, говоря в общем, как Вы считаете, сейчас хорошее или плохое время для того, чтобы покупать большинство таких товаров?

ситуации в области¹. Среднее арифметическое из частных индексов дает совокупную величину – индекс потребительских настроений.

Как показали результаты социологических измерений, в годовой ретроспективе в динамике ИПН наблюдаются устойчивые негативные изменения (в 2013 году – 90 п., в 2014 году – 88 п., в 2015 году – 77 п.; *рис. 1*). На протяжении 2015 года индекс потребительских настроений находился в пределах 73 – 80 пунктов, что существенно ниже нейтрального уровня (100 пунктов), означающего равновесие положительных и отрицательных характеристик. Более того, с середины 2015 года наметилась тенденция ухудшения в оценках населением региона своих потребительских возможностей: с июня по декабрь 2015 года ИПН упал на 2 пункта (с 80,1 до 77,7 п.).

В рассматриваемый период динамика потребительских настроений на территории Вологодской области примерно соответствовала общероссийским тенденциям, при этом уровень ИПН в регионе несколько выше, чем в среднем по стране (в 2014 году – 87,6 против 81 пункта, в 2015 году – 77,1 против 68 пунктов; *рис. 1*) [6]. Для справки: индекс потребительских настроений Мичиганского

¹ Для расчета частных индексов из доли положительных ответов (в процентах) вычитается доля отрицательных, затем к полученному значению прибавляется 100, чтобы не иметь отрицательных величин. Таким образом, полностью отрицательные ответы дали бы общий индекс 0, полностью положительные – 200, равновесие первых и вторых – индекс 100, являющийся нейтральной отметкой.

университета (Michigan Consumer Sentiment Index – MCSI), отражающий степень доверия домохозяйств к экономике США, в 2014 году составлял 86,5 пункта, в 2015 году – 92,4 пункта, в феврале 2015 года – 94,5 пункта, в декабре 2015 года – 92,2 пункта [8].

Ухудшение потребительских настроений в 2015 году затронуло все основные социальные группы жителей Вологодской области: во всех социально-демографических категориях интегральный индекс оказался существенно ниже уровня предыдущих лет (*табл. 3*).

С середины года (в период с июня по декабрь 2015 года) заметное ухудшение потребительских настроений произошло в возрастных группах от 30 до 55 лет (на 4 п., с 79 до 75 п.), среди лиц, имеющих высшее и незаконченное высшее образование (на 5 п., с 87 до 82 п.), в 60%-й группе среднеобеспеченных (на 5 п., с 80 до 75 п.) и 20%-й группе наиболее обеспеченных (на 4 п., с 94 до 90 п.), в Череповце (на 6 п., с 87 до 81 п.). То есть в наибольшей степени кризисные явления отразились на тех категориях, которые традиционно отличаются высоким экономическим и социальным статусом.

Негативные изменения наблюдались и в динамике частных индексов, входящих в структуру ИПН и формирующих потребительское поведение населения.

Индекс текущего личного материального положения снизился в среднем за 2015 год по сравнению с 2014 годом на 11 п. (с 83 до 72 п.), с 2013 годом – на 15 п. (с 87 до 72 п.; *рис. 2*).



Рис. 1. Динамика индекса потребительских настроений в Вологодской области и в России

Источник: Исследования Левада-Центра [Электронный ресурс]. – Режим доступа : <http://www.levada.ru/indeksy> (данные по РФ); Мониторинг экономического положения и социального самочувствия населения области (данные по Вологодской области).

Таблица 3. Динамика ИПН в различных социально-демографических группах населения, в пунктах

Категория населения	2007 г.	2011 г.	2013 г.	2014 г.	2015 г.	Февр. 2015 г.	Апр. 2015 г.	Июнь 2015 г.	Авг. 2015 г.	Окт. 2015 г.	Дек. 2015 г.	Изменение (+/-), 2015 г. к		
												2014 г.	2011 г.	2007 г.
Пол														
Мужской	107,8	90,3	91,0	87,6	76,8	76,8	72,3	79,2	76,2	78,0	78,5	-11	-13	-31
Женский	104,4	89,1	89,8	87,6	77,3	74,8	74,2	80,8	79,4	77,3	77,0	-10	-12	-27
Возраст														
До 30 лет	115,2	95,0	94,5	93,0	82,9	82,7	77,5	85,1	81,9	81,4	89,3	-10	-12	-32
30 – 55 лет	107,1	89,1	91,4	87,5	75,2	73,0	71,7	78,8	77,2	76,1	74,9	-12	-14	-32
Старше 55 лет	95,7	86,0	85,6	84,2	76,0	74,9	73,1	78,8	76,7	77,7	76,6	-8	-10	-20
Образование														
Н/среднее и среднее	100,2	85,6	83,4	80,5	73,6	69,6	71,3	76,1	74,1	74,8	76,0	-7	-12	-27
Среднее специальное	105,9	87,9	88,7	86,9	76,9	76,9	71,0	77,6	80,9	80,0	75,0	-10	-11	-29
Н/высшее и высшее	113,1	95,6	99,2	96,3	81,1	80,7	78,2	86,7	79,4	78,6	82,3	-15	-15	-32
Доходные группы														
20% наименее обеспеченных	88,2	74,8	71,2	69,8	62,5	58,6	62,6	66,0	55,6	63,5	68,4	-7	-12	-26
60% средне-обеспеченных	105,5	89,0	90,8	87,0	77,0	76,5	73,8	79,7	80,5	76,5	75,2	-10	-12	-29
20% наиболее обеспеченных	124,7	105,3	108,9	107,5	91,0	92,5	84,4	94,1	93,0	92,1	89,9	-17	-14	-34
Территории														
Вологда	104,2	90,9	92,3	90,8	75,9	74,7	71,7	77,3	78,7	77,2	76,3	-15	-15	-28
Череповец	114,9	98,9	97,7	95,3	83,3	82,7	81,3	87,4	84,4	83,3	80,5	-12	-16	-32
Районы	102,3	84,4	85,3	81,7	74,2	72,4	69,9	77,5	74,0	74,9	76,8	-7	-10	-28

В течение 2015 года снижение данного индекса произошло в период с июня по декабрь – на 7 п. (с 75 до 68 п.) и было обусловлено существенным увеличением доли населения, негативно оценившего характер изменений своего материального положения (с 33 до 39% соответственно).

Индекс целесообразности приобретения товаров длительного пользования характеризует не столько материальное положение населения, сколько их отношение к перспективам развития экономической ситуации в стране и области, оценку условий для вложения своих финансовых средств в покуп-

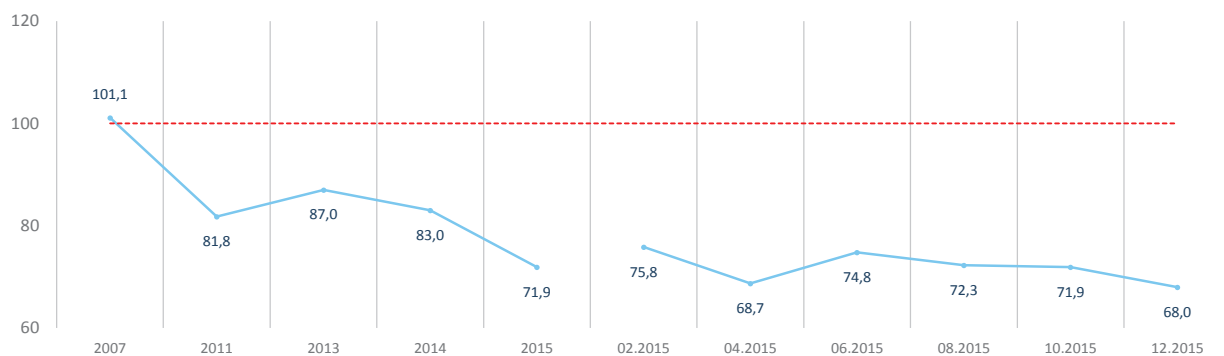


Рис. 2. Индекс текущего личного материального положения (оценка изменений за последний год), в пунктах

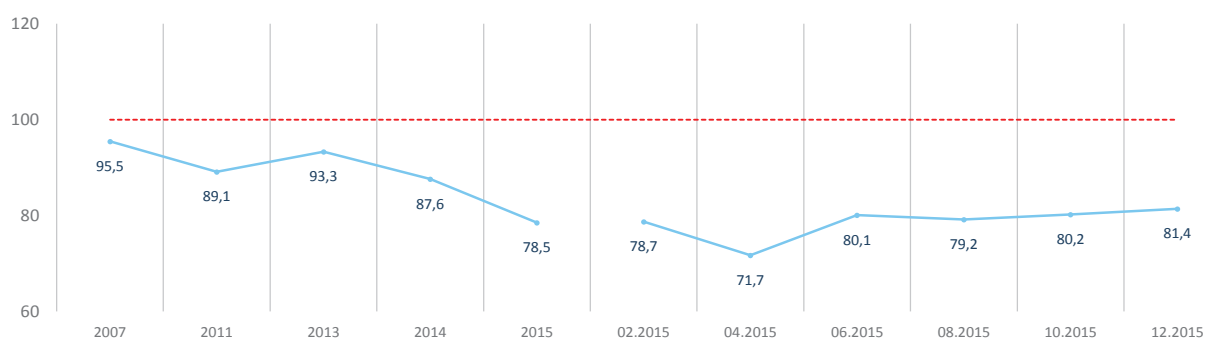


Рис. 3. Индекс целесообразности совершения крупных покупок, в пунктах

ку различных товаров и услуг в отличие, например, от их накопления в сберегательных банках и т. д.

Данный индикатор в 2015 году по сравнению с 2014 и 2013 годами снизился на 9 и 15 п. (79 п. против 88 и 93 п.; рис. 3). На уменьшение индекса повлияло увеличение удельного веса населения, высказавшего мнение о том, что текущий период является плохим для совершения крупных покупок (с 21 до 30%).

В течение 2015 года колебания индекса были неоднозначны, при этом в период с июня по декабрь 2015 года индекс совершения крупных покупок оставался на относительно стабильных отметках (80 – 81 п.). Вместе с тем данные опросов демонстрировали тенденцию снижения доли «средних» («не хорошее и не плохое время») оценок целесообразности приобретения товаров длительного пользования, что в ближайшей перспективе может негативно повлиять на изменения данного индекса.

На фоне ухудшения оценок текущего материального положения индекс ожиданий изменения личного материального благосостояния в годичной перспективе снизился до 77 п. в 2015 году против 88 п. в 2014 году и 91 п. в 2013 году (рис. 4). Это обусловлено увеличением доли тех, кто считает, что через год материальное благополучие семьи ухудшится (с 20 и 18% до 28%). Во втором полугодии 2015 года (в период с июня по декабрь 2015 года) данный индикатор существенно не изменился (79 – 80 п.).

Важным показателем потребительского самочувствия жителей региона является отношение населения к перспективам развития социально-экономической ситуации в стране, по динамике которого можно судить об общей уверенности людей в сохранении стабильных условий их жизни.

Результаты социологических измерений свидетельствуют о том, что индекс оценок краткосрочных перспектив развития экономики

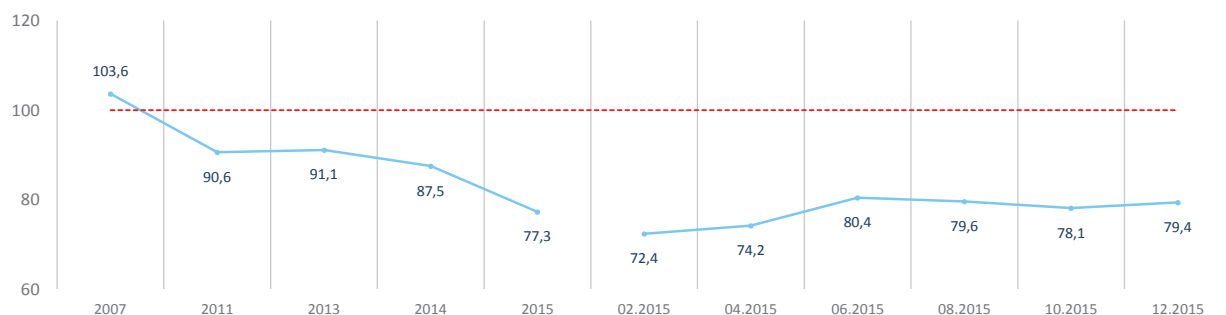


Рис. 4. Индекс перспектив личного материального положения (1 год), в пунктах

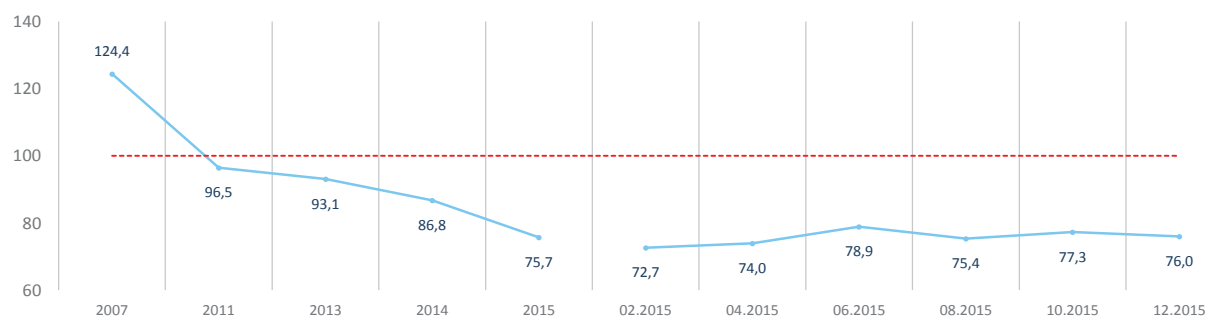


Рис. 5. Индекс краткосрочных перспектив развития экономики страны (1 год), в пунктах

страны (на 1 год) снизился в 2015 году по сравнению с 2014 годом на 11 п. (с 87 до 76 п.), с 2013 годом – на 19 п. (с 95 до 76 п.; рис. 5). После улучшения прогнозных суждений в первой половине 2015 года в период с июня по декабрь 2015 года настроения населения вновь ухудшились: данный индекс снизился на 3 п. (с 79 до 76 п.). Это было вызвано увеличением доли населения, считающего, что следующие 12 месяцев будут плохими для экономики страны (с 33 до 37% соответственно).

Менее благоприятными стали и ожидания населения относительно перспектив развития экономики страны в ближайшие 5 лет. Так, индекс долгосрочных перспектив социально-экономического развития России снизился в 2015 году по сравнению с 2014 и 2013 годами на 5 п. (с 87 до 82 п.; рис. 6). Негативная динамика наблюдалась с июня 2015 года (с 87 до 84 п.), что связано с увеличением доли населения с негативными ожиданиями (с 19 до 22% соответственно).

Социальное настроение, в том числе и настроение человека как потребителя формируется под влиянием различных факторов. В результате проведенного исследования были выявлены основные индикаторы, детерминирующие изменение потребительских настроений жителей Вологодской области в условиях кризиса.

Ухудшение ИПН довольно тесно связано с изменениями в реальных доходах населения и оценками собственного экономического статуса. В 2015 году по сравнению с 2014 годом соотношение фактического дохода с прожиточным минимумом, по самооценкам населения, снизилось в среднем по области с 1,6 до 1,3 раза, причем наиболее существенно – в группе 20% высокообеспеченных жителей области (с 3 до 2,3 раза). Неблагоприятные тенденции отмечаются в динамике покупательной способности доходов и структуре социальной самоидентификации населения: доля тех, кому «денег хватает в лучшем случае на еду», возросла с

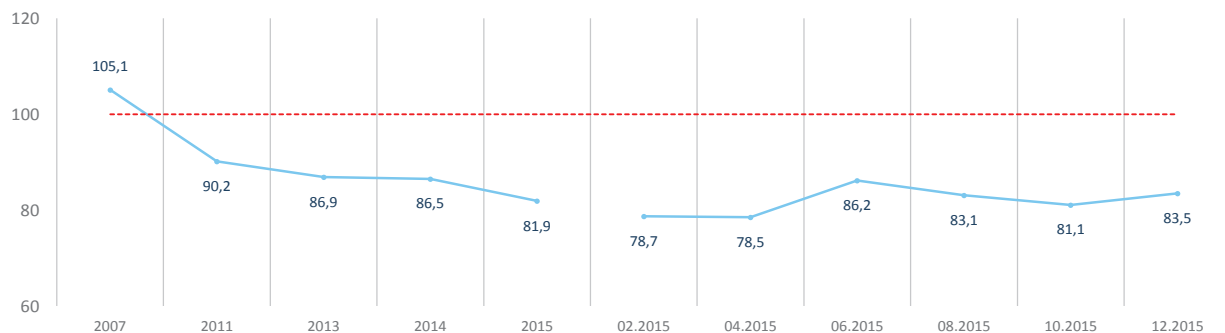


Рис. 6. Индекс долгосрочных перспектив развития экономики страны (5 лет), в пунктах

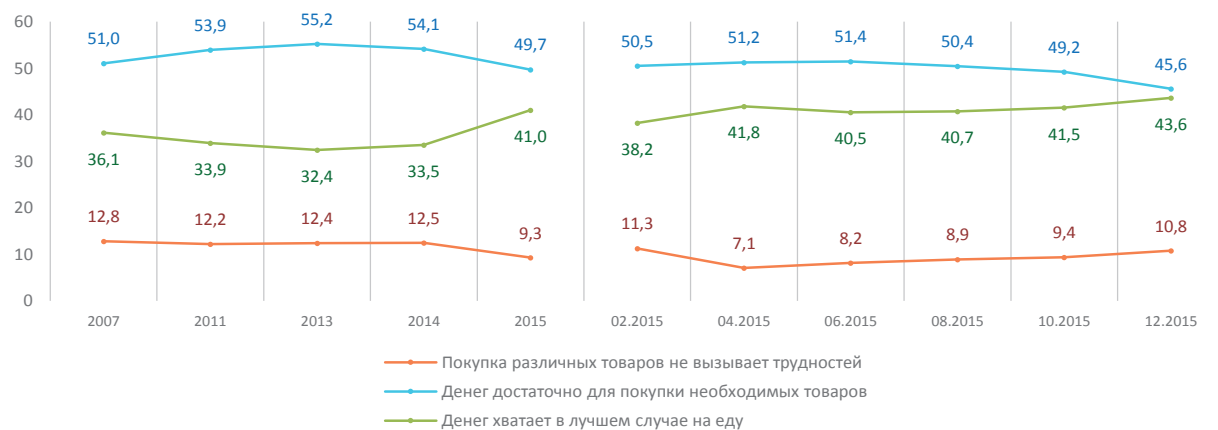


Рис. 7. Распределение ответов на вопрос «Какая из приведенных ниже оценок наиболее точно характеризует Ваши денежные доходы?», % от числа опрошенных



Рис. 8. Динамика социальной самоидентификации населения, % от числа опрошенных

34 до 41%, удельный вес «бедных и нищих» увеличился с 49 до 51% соответственно (рис. 7, 8).

Негативное влияние на возможности потребительского спроса оказывали и инфляционные ожидания населения. Доля жителей области, которые считали, что в пер-

спективе цены будут расти быстрее, чем их доходы, увеличилась до 74% в 2015 году против 63% в 2014 году (рис. 9).

Основу для пессимистичных прогнозов жителей области составлял рост потребительских цен. По данным статистики, индекс потребительских цен (тарифов) на товары и

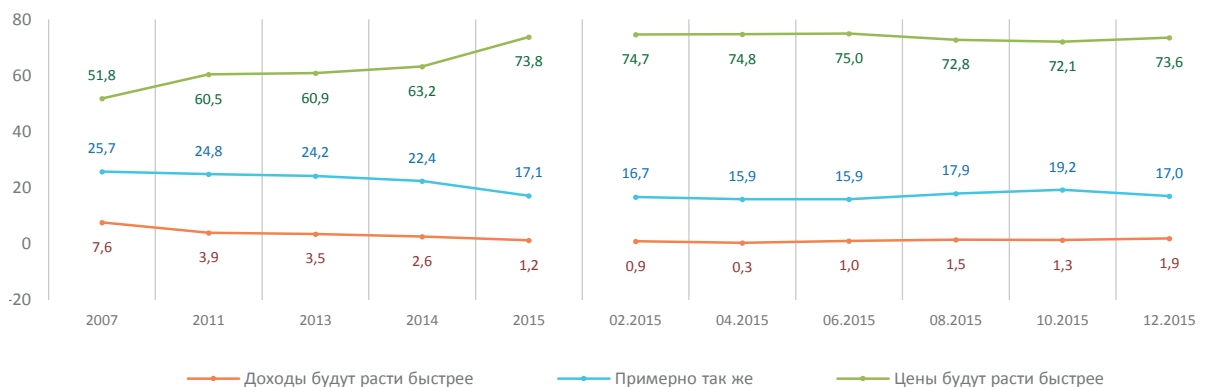


Рис. 9. Распределение ответов на вопрос «Как Вы предполагаете, в течение ближайшего года Ваши доходы (доходы Вашей семьи) будут расти быстрее, чем цены, примерно теми же темпами, что и цены, или медленнее, чем цены?», % от числа опрошенных

услуги за январь – ноябрь 2015 года по отношению к декабрю 2014 года составил 110,8%, в том числе на продовольственные товары – 111,4%, непродовольственные товары – 114%, услуги – 105,9% [14]. По данным Минэкономразвития, наибольший прирост цен за январь – ноябрь 2015 года составил на моющие и чистящие средства – 21,4%, на медикаменты – 19,4%, на автомобильный бензин – 18,6%. Существенно подорожали многие услуги, в частности, воздушного транспорта – на 17,8%, дошкольных учреждений – на 16,5%, медицинские услуги – на 10,7%. Оборот розничной торговли снизился в целом на 13,1%, по непродовольственным товарам – на 14,6% [12].

Таким образом, динамика потребительских настроений обусловлена действием совокупности социально-экономических процессов, которые прямо или косвенно сказываются на бюджете людей, их материальном потреблении. Уменьшение доходов населения, сокращение покупательной способности, ухудшение инфляционных ожиданий способствовали ухудшению потребительских настроений в условиях кризисных процессов в экономике страны и региона в 2015 году. Причем они оказали влияние не только на потребительские настроения, но и на социальное самочувствие в целом.

В частности, динамике ИПН соответствуют равнонаправленные изменения та-

ких индикаторов, как социальное настроение² и запас терпения³ населения.

Динамика данных показателей имела определенную степень согласованности с индексом потребительских настроений. Так, в 2015 году по сравнению с 2014 годом индекс социального настроения населения региона уменьшился на 2 п. (со 145 до 143 пунктов), индекс запаса терпения – на 2 п. (со 168 до 166 пунктов соответственно; *рис. 10, 11*). На протяжении 2015 года ухудшение социального самочувствия населения произошло в августе (в период с августа по октябрь 2015 года индекс социального настроения и индекс запаса терпения снизились на 5 п.) и последовало за снижением ИПН, которое началось двумя месяцами ранее (с июня 2015 года). Это свидетельствует о том, что потребительские настроения оказывают прямое воздействие на

² Индекс социального настроения рассчитывается как разность между долей ответивших «прекрасное настроение; нормальное, ровное состояние» и долей ответивших «испытываю напряжение, раздражение, страх, тоску» на вопрос «Что бы Вы могли сказать о своем настроении в последние дни?» К полученному результату прибавляется 100, чтобы не иметь отрицательных величин.

³ Индекс запаса терпения населения определяется как разность между долей ответивших «все не так плохо и можно жить; жить трудно, но можно и терпеть» и долей ответивших «терпеть наше бедственное положение уже невозможно» на вопрос «Как Вы считаете, какое из приведенных высказываний наиболее соответствует сложившейся ситуации?» К полученному результату прибавляется 100, чтобы не иметь отрицательных величин.

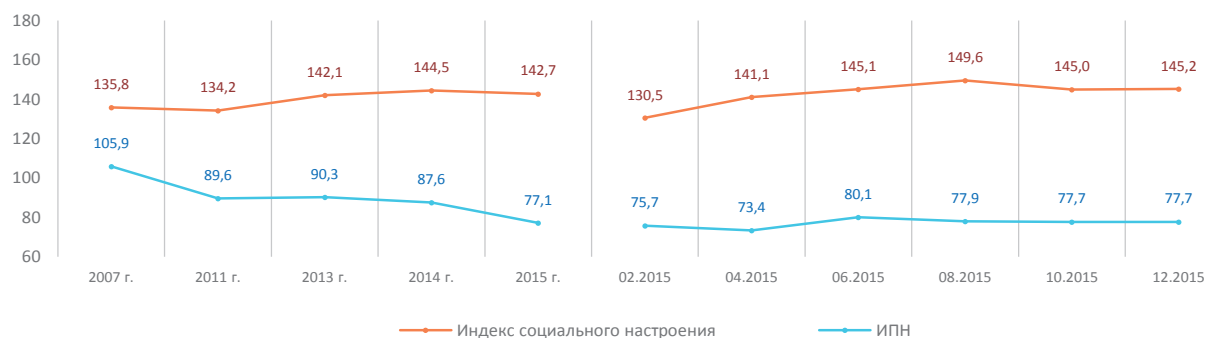


Рис. 10. Динамика ИПН и индекса социального настроения, в пунктах

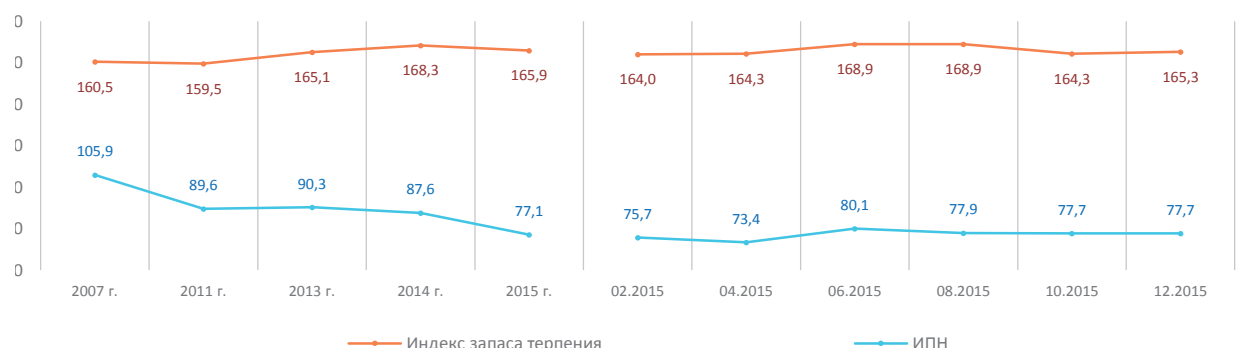


Рис. 11. Динамика ИПН и индекса запаса терпения, в пунктах

социальное самочувствие и эмоциональное состояние жителей области.

Таким образом, социологические исследования показали, что в условиях кризисных процессов в экономике страны и региона наблюдалось ухудшение ИПН, которое затронуло все основные социально-демографические группы. Ухудшились характеристики текущего личного материального положения населения. Менее благоприятными стали ожидания изменения материального положения семей в ближайший год, оценки целесообразности приобретения товаров длительного пользования, суждения населения относительно перспектив развития экономики страны. Все рассчитываемые индикаторы не превышают отметку в 100 пунктов, что, согласно методике расчета индексов, свидетельствует о преобладании отрицательных оценок.

Снижение потребительской активности и материального благосостояния жителей реги-

она негативным образом повлияло и на их социальное самочувствие. Вместе с тем индикаторы, характеризующие социальное настроение и уровень запаса терпения населения, в течение 2015 года продолжали оставаться на отметках, превышающих показатели 2007 – 2013 гг. Это может быть связано с тем, что в 2015 году внимание общественности было приковано в основном к политическим событиям, происходящим за пределами России. Напряженность политической и экономической ситуации в мире, а именно, продолжающаяся конфронтация с США, конфликт на Ближнем Востоке, участившиеся во второй половине года случаи терактов, несколько «оттеняли» важность для общественного мнения событий, происходящих во внутренней экономической жизни России. Успешные действия Президента РФ на международной арене вызывали чувство гордости за страну и рост социального оптимизма во всех слоях российского общества [16].

Однако, как показывает опыт социологических исследований (в частности, динамика данных индикаторов в условиях экономического кризиса 2008 года), наметившиеся отрицательные тенденции в динамике потребительских настроений населения в ближайшем будущем могут привести к комплексным негативным последствиям, а главное – к потере доверия к власти [5].

Из этого следует, что дальнейшая динамика восприятия населением Вологодской

области экономической ситуации в стране и регионе и, соответственно, уровень доверия к деятельности действующих органов государственной власти будет зависеть в первую очередь от их способности обеспечить рост доходов населения, реализацию антиинфляционных мероприятий и повышение уверенности людей в будущем – как в отношении экономики в целом, так и в плане перспектив личного материального положения.

ЛИТЕРАТУРА

1. Гулин, К. А. Социальная ситуация в регионе и потребительские настроения населения [Текст] / К. А. Гулин. – Вологда : ВНКЦ ЦЭМИ РАН, 2000. – 42 с.
2. Гулин, К. А. Динамика потребительских настроений населения Вологодской области в 2000 г. [Текст] / К. А. Гулин, С. А. Новожилов // Экономические и социальные перемены в регионе: факты, тенденции, прогноз. – 2001. – № 14. – С. 29–40.
3. Ильин, В. А. Индекс потребительских настроений: тенденции и перспективы социально-экономического развития в оценках населения Вологодской области в 1997 году [Текст] / В. А. Ильин, К. А. Гулин // Экономические и социальные перемены в регионе: факты, тенденции, прогноз. – 1997. – № 4. – С. 73–93.
4. Ильин, В. А. Потребительские настроения как индикатор социально-экономических перемен [Текст] / В. А. Ильин, К. А. Гулин ; под ред. М. Ф. Сычева. – Вологда : ВНКЦ ЦЭМИ РАН, 1999. – 40 с.
5. Ильин, В. А. Эффективность государственного управления и накапливающиеся проблемы социального здоровья [Текст] / В. А. Ильин // Экономические и социальные перемены: факты, тенденции, прогноз. – 2015. – № 6. – С. 26.
6. Индекс потребительских настроений [Электронный ресурс]. – Режим доступа : <http://www.levada.ru/indeksy>
7. Индекс потребительских настроений [Электронный ресурс] / Методология анализа настроений потребителей. – Режим доступа : http://www.socpol.ru/research_projects/ipn/methodology.shtml
8. Индекс настроения потребителей от университета Мичигана [Электронный ресурс]. – Режим доступа : http://http://www.fxteam.ru/forex-library/fundamental-analyse/uom_consumer_sentiment
9. Индексы потребительских цен на товары и услуги населению [Электронный ресурс]. – Режим доступа : <http://vologdastat.ru:8085/digital/region10>
10. Красильникова, М. Д. Как российское население переживает очередной экономический кризис [Текст] / М. Д. Красильникова // Мир России: социология, этнология. – 2010. – № 4. – С. 162–181.
11. Материальное положение россиян 2005 – 2015 [Электронный ресурс] / Пресс-выпуск ВЦИОМ № 3010. – Режим доступа : <http://wciom.ru/index.php?id=236&uid=115531>
12. О текущей ситуации в экономике Российской Федерации в январе – ноябре 2015 г. [Электронный ресурс]. – Режим доступа : <http://economy.gov.ru/wps/wcm/connect/89ba6e06-f753-4239-b9b5-962df1e5ef2b/Мониторинг+январь-ноябрь+2015>
13. Северо-Запад России: тенденции общественных настроений 2005 – 2010 гг. [Текст] / К. А. Гулин, С. В. Озорнина, И. Н. Дементьева, Т. П. Кожина // Тенденции и проблемы развития региона: научные труды : в 4 т. – Т. 3 : Социальный императив регионального развития : в 2 ч. – Ч. II. – Вологда : ИСЭРТ РАН, 2011. – 662 с.
14. Социально-экономическое положение Вологодской области [Электронный ресурс] : доклад. – Режим доступа : <http://vologdastat.ru/bgd/VolDocl/main>

15. Социально-экономическое положение Вологодской области в январе – ноябре 2015 года [Текст] : доклад / Вологдастат. – Вологда, 2015. – С. 6.
16. «Тефлоновая броня Владимира Путина снова как новенькая». Аналитика экспертов ВЦИОМ [Электронный ресурс]. – Режим доступа : <http://wciom.ru/index.php?id=238&uid=115529>

ИНФОРМАЦИЯ ОБ АВТОРЕ

Дементьева Ирина Николаевна – младший научный сотрудник отдела исследования уровня и образа жизни населения. Федеральное государственное бюджетное учреждение науки Институт социально-экономического развития территорий Российской академии наук. Россия, 160014, г. Вологда, ул. Горького, д. 56а. E-mail: irinika_74@mail.ru. Тел.: (8172) 59-78-21.

Dement'eva I.N.

CONSUMER SENTIMENT OF THE POPULATION IN THE VOLOGDA OBLAST AMID THE CRISIS

The article considers features of consumer sentiment of the region's population amid the economic crisis. The author analyzes the dynamics of summary consumer sentiment index and its subscripts. The research is based on the data of the Vologda Oblast public opinion monitoring. The results of sociological observations reveal that due to the crisis consumer sentiment falls. Characteristics of personal material situation of people become worse. Families' expectations of changes in their material situation in the next 12 months, feasibility study of the purchasing of durable goods, people's opinion on the perspectives of the country's economy development become less positive. All calculated indicators do not pass 100 points; according to the calculation method it gives evidence of negative estimates predominance. The comparative characteristic of the data in view of different socio-demographic and profitable groups records the decrease of the indicators in all population categories. The author determines and considers main factors affecting the changing of consumer sentiment in the region. Decrease in income, purchasing power loss, aggravation of inflation expectations contribute to the negative reaction in consumer sentiment amid the economic crisis in the country and the region in 2015. They affect not only consumer sentiment but also social well-being in general. Following the study, the author concludes that emerging negative trends in the dynamics of consumer sentiment can lead to complex negative consequences and most important to the collapse in confidence in authorities. The further dynamics in the Vologda Oblast public perception of economic situation in the country and the region and thus the level of trust in authorities' activity in the first place will depend on their ability to guaranty growth of income of socially vulnerable groups, implementation of antiinflationary activities and raise of confidence in future – concerning the economy in general and personal perspectives in particular.

Consumer sentiment, present situation index, expectation index, real disposable household income profitable groups, public opinion.

REFERENCES

1. Gulín K. A. *Sotsial'naya situatsiya v regione i potrebitel'skie nastroyeniya naseleniya* [Social Situation in the Region and Consumer Sentiment of the Population]. Vologda : VNKTs TsEMI RAN, 2000, 42 p.
2. Gulín K. A., Novozhilov S. A. *Dinamika potrebitel'skikh nastroyenii naseleniya Vologodskoi oblasti v 2000 g.* [The Dynamics of Consumer Sentiment of the Vologda Oblast Population in 2000]. *Ekonomicheskije i sotsial'nye peremeny v regione: fakty, tendentsii, prognoz* [Economic and Social Changes: Facts, Trends, Forecast], 2001, no. 14, pp. 29–40.
3. Il'in V. A., Gulín K. A. *Indeks potrebitel'skikh nastroyenii: tendentsii i perspektivy sotsial'no-ekonomicheskogo razvitiya v otsenkakh naseleniya Vologodskoi oblasti v 1997 godu* [Consumer Sentiment Index: Trends and Perspectives of Socio-Economic Development in the Estimates of the Vologda Oblast Population in 1997]. *Ekonomicheskije i sotsial'nye peremeny v regione: fakty, tendentsii, prognoz* [Economic and Social Changes: Facts, Trends, Forecast], 1997, no. 4, pp. 73–93.
4. Il'in V. A., Gulín K. A. *Potrebitel'skie nastroyeniya kak indikator sotsial'no-ekonomicheskikh peremen* [Consumer Sentiment as an Indicator of Socio-Economic Changes]. Under the editorship of M. F. Sychev. Vologda : VNKTs TsEMI RAN, 1999, 40 p.
5. Il'in V. A. *Effektivnost' gosudarstvennogo upravleniya i nakaplivayushchiesya problemy sotsial'nogo zdorov'ya* [Public Administration Efficiency and the Aggravation of Public Health Issues]. *Ekonomicheskije i sotsial'nye peremeny: fakty, tendentsii, prognoz* [Economic and Social Changes: Facts, Trends, Forecast], 2015, no. 6, p. 26.
6. *Indeks potrebitel'skikh nastroyenii* [Consumer Sentiment Index]. Available at : <http://www.levada.ru/indeksy>
7. *Indeks potrebitel'skikh nastroyenii. Metodologiya analiza nastroyenii potrebitelei* [Consumer Sentiment Index. Methodology of the Analysis of Consumer Sentiment]. Available at : http://www.socpol.ru/research_projects/ipn/methodology.shtml
8. *Indeks nastroyeniya potrebitelei ot universiteta Michigana* [The Michigan Consumer Sentiment Index]. Available at : http://www.fxteam.ru/forex-library/fundamental-analyse/uom_consumer_sentiment
9. *Indeksy potrebitel'skikh tsen na tovary i uslugi naseleniyu* [Consumer Price Index of Goods and Services for Population]. Available at : <http://volgodastat.ru:8085/digital/region10>
10. Krasil'nikova M. D. *Kak rossiiskoe naselenie perezhivaet ocherednoi ekonomicheskii krizis* [The Russian Population in the Light of Another Economic Crisis]. *Mir Rossii: sotsiologiya, etnologiya* [Universe of Russia: Sociology, Ethnology], 2010, no. 4, pp. 162–181.
11. *Material'noe polozhenie rossiyan 2005 – 2015* [Material Situation of the Russians in 2005–2015]. Press-issue WCIOM no. 3010. Available at : <http://wciom.ru/index.php?id=236&uid=115531>
12. *O tekushchei situatsii v ekonomike Rossiiskoi Federatsii v yanvare – noyabre 2015 g.* [On current Situation in the Economy of the Russian Federation in January–November, 2015]. Available at : <http://economy.gov.ru/wps/wcm/connect/89ba6e06-f753-4239-b9b5-962df1e5ef2b/Monitoring+yanvar'-noyabr'+2015>
13. Gulín K. A., Ozornina S. V., Dement'eva I. N., Kozhina T. P. *Severo-Zapad Rossii: tendentsii obshchestvennykh nastroyenii 2005 – 2010 gg.* [Northwest Russia: Trends in Consumer Sentiment in 2005–2010]. *Tendentsii i problemy razvitiya regiona: nauchnye trudy : v 4 t. – T. 3 : Sotsial'nyi imperativ regional'nogo razvitiya : v 2 ch. – Ch. II.* [Trends and Problems of Region's Development: Scientific Works in 4 volumes. Vol. 3: Social Imperative of Regional Development in 2 parts. P.2]. Vologda : ISERT RAN, 2011, 662 p.
14. *Sotsial'no-ekonomicheskoe polozhenie Vologodskoi oblasti : doklad* [Socio-Economic Situation of the Vologda Oblast : Report]. Available at : <http://volgodastat.ru/bgd/VolDoCl/main>
15. *Sotsial'no-ekonomicheskoe polozhenie Vologodskoi oblasti v yanvare – noyabre 2015 goda : doklad* [Socio-Economic Situation of the Vologda Oblast in January–November, 2015 : Report]. *Vologdastat* [Vologda Oblast Statistics Service]. Vologda, 2015, p. 6.
16. *«Teflonovaya bronya Vladimira Putina snova kak noven'kaya». Analitika ekspertov VTsIOM* [“Teflon Armor of Vladimir Putin Like New Again”. Analytics of WCIOM Experts]. Available at : <http://wciom.ru/index.php?id=238&uid=115529>

INFORMATION ABOUT THE AUTHOR

Dement'eva Irina Nikolaevna – Junior Research Associate at the Department of Living Standard and Lifestyle Studies. Federal State Budgetary Institution of Science Institute of Socio-Economic Development of Territories of the Russian Academy of Sciences. 56A, Gorky Street, Vologda, 160014, Russia. E-mail: irinika_74@mail.ru. Phone: (8172) 59-78-21.